

## АКТ

### государственной историко-культурной экспертизы

разделов об обеспечении сохранности объекта культурного наследия, включённого в реестр, выявленного объекта культурного наследия, входящих в состав проектной или иной документации, проектов обеспечения сохранности указанных объектов при проведении земляных, строительных, мелиоративных, хозяйственных работ, указанных в статье 30 Федерального закона от 25.06.2002 № 73-ФЗ «Об объектах культурного наследия (памятниках истории и культуры) народов Российской Федерации» работ по использованию лесов и иных работ, включающих оценку воздействия таких работ на указанные объекты и содержащих меры по обеспечению сохранности указанных объектов при проведении таких работ в границах территорий указанных объектов либо на земельном участке, непосредственно связанном с земельным участком в границах территорий указанных объектов:

*«Раздел об обеспечении сохранности объекта культурного наследия федерального значения «Культурный слой города», XIII–XVII вв., на земельном участке, отведенном под строительство инновационного центра, расположенного по адресу: Нижегородская область, г. Нижний Новгород, Нижегородский район, ул. Черниговская, на части земельного участка с кадастровым номером 52:18:0000000:31344»*

№ 12-01/03-26/Н

12.03.2026 г.

Дата начала проведения экспертизы:	09.03.2026 г.
Дата окончания проведения экспертизы:	12.03.2026 г.
Место проведения экспертизы:	г. Кострома
Заказчик экспертизы:	АО «НоваКард» ИНН 5262045537
Сведения об эксперте:	novikov-kostroma@mail.ru, +79607405889
Фамилия, имя и отчество:	Новиков Александр Викторович
Образование:	Высшее, кандидат исторических наук
Специальность:	Историк, археолог
Стаж работы по профилю экспертной деятельности:	28 лет
Место работы и должность:	ООО «Костромская археологическая экспедиция», ИНН 4401110167, +7 (4942)450745, заместитель директора, зам. председателя КОО ВОО ВООПИК
Реквизиты решения уполномоченного органа по аттестации экспертов на проведение экспертизы с указанием объектов экспертизы:	Приказ Министерства культуры Российской Федерации от 26 мая 2025 г. № 927
<i>Профиль экспертной деятельности:</i> — выявленные объекты культурного наследия в целях обоснования целесообразности включения данных объектов в реестр; — документы, обосновывающие включение объектов культурного наследия в реестр; — документы, обосновывающие исключение объектов культурного наследия из реестра; — земли, подлежащие воздействию земляных, строительных, мелиоративных, хозяйственных работ, предусмотренных статьёй 25 Лесного кодекса Российской Федерации работ по использованию лесов (за исключением работ, указанных в пунктах 3, 4 и 7 части 1 статьи 25 Лесного кодекса Российской Федерации) и иных работ, в случае, если указанные земли расположены в границах территорий, утверждённых в соответствии с пунктом 34.2 пункта 1 статьи 9 Федерального закона от 25.06.2002 № 73-	

ФЗ «Об объектах культурного наследия (памятниках истории и культуры) народов Российской Федерации»;

— документация, за исключением научных отчётов о выполненных археологических полевых работах, содержащая результаты исследований, в соответствии с которыми определяется наличие или отсутствие объектов, обладающих признаками объекта культурного наследия, на земельных участках, подлежащих воздействию земляных, строительных, мелиоративных, хозяйственных работ, указанных в статье 30 Федерального закона от 25.06.2002 № 73-ФЗ «Об объектах культурного наследия (памятниках истории и культуры) народов Российской Федерации» работ по использованию лесов и иных работ;

— разделы об обеспечении сохранности объекта культурного наследия, включённого в реестр, выявленного объекта культурного наследия, входящие в состав проектной или иной документации, проекты обеспечения сохранности указанных объектов при проведении земляных, строительных, мелиоративных, хозяйственных работ, указанных в статье 30 Федерального закона от 25.06.2002 № 73-ФЗ «Об объектах культурного наследия (памятниках истории и культуры) народов Российской Федерации» работ по использованию лесов и иных работ, включающие оценку воздействия таких работ на указанные объекты и содержащие меры по обеспечению сохранности указанных объектов при проведении таких работ в границах территорий указанных объектов либо на земельном участке, непосредственно связанном с земельным участком в границах территорий указанных объектов;

— документация, обосновывающая уточнение сведений об объекте культурного наследия, включённом в реестр, о выявленном объекте культурного наследия;

— документация, обосновывающая установление особого режима использования земельного участка, водного объекта или его части, в границах которых располагается объект археологического наследия.

Настоящее заключение государственной историко-культурной экспертизы составлено на основании требования государственного органа охраны объектов культурного наследия, в соответствии со ст. 30 Федерального закона от 25.06.2002 № 73-ФЗ «Об объектах культурного наследия (памятниках истории и культуры) народов Российской Федерации» (далее: № 73-ФЗ) и Положением о государственной историко-культурной экспертизе, утверждённым постановлением Правительства Российской Федерации от 25.04.2024 № 530.

***Заявление об ответственности:***

В соответствии с законодательством Российской Федерации, я, *Новиков Александр Викторович*, автор настоящего экспертного заключения, несу полную ответственность за достоверность сведений, изложенных в настоящем заключении, обязуюсь соблюдать принципы проведения экспертизы, установленные ст. 29 № 73-ФЗ, провести экспертизу в порядке, предусмотренном Положением о государственной историко-культурной экспертизе, утверждённым постановлением Правительства Российской Федерации от 25.04.2024 № 530. Содержание ст. 307 УК РФ об ответственности за дачу заведомо ложного заключения мне известно и понятно.

Я, *Новиков Александр Викторович*, не имею родственных связей с заказчиком работ по объекту экспертизы (его должностными лицами и работниками); не состою с ним в трудовых отношениях; не имею перед ним долговых и / или иных имущественных обязательств; не владею его ценными бумагами (акциями, долями участия, паями в

*Эксперт по проведению ГИКЭ: Новиков А.В.*

*Документ подписан электронной подписью.*

уставных капиталах); не заинтересован в результатах исследований и решениях, вытекающих из настоящего экспертного заключения, с целью получения выгоды в виде денег, ценностей, иного имущества, услуг имущественного характера или имущественных прав для себя или третьих лиц.

***Цель экспертизы:***

Обеспечение сохранности объектов культурного наследия, включённых в реестр, выявленных объектов культурного наследия либо объектов, обладающих признаками объекта культурного наследия, при проведении земляных, строительных, мелиоративных, хозяйственных работ, указанных в статье 30 № 73-ФЗ работ по использованию лесов и иных работ (ст. 28 № 73-ФЗ).

*Экспертиза рассматривает только вопросы, связанные с объектами археологического наследия и воздействием на них проектируемых работ, вопросы архитектуры и реставрации, воздействия планируемых работ на иные объекты культурного наследия помимо объектов археологического наследия экспертизой не рассматриваются и являются предметом самостоятельной экспертизы.*

***Объект хозяйственной деятельности:***

Строительство инновационного центра, расположенного по адресу: Нижегородская область, г. Нижний Новгород, Нижегородский район, ул. Черниговская, на части земельного участка с кадастровым номером 52:18:0000000:31344.

Участок планируемых работ находится в границах объекта культурного (археологического) наследия федерального значения «Культурный слой города», XIII–XVII вв., принятого на государственную охрану Решениями Исполкома Горьковского областного Совета народных депутатов от 03.11.1983 № 559 и Нижегородского областного Совета народных депутатов от 14.07.1992 № 210-М и включённого в Единый государственный реестр объектов культурного наследия (памятников истории и культуры) народов Российской Федерации (номер в реестре 521540264730006) на основании приказа Министерства культуры Российской Федерации о регистрации объектов культурного наследия от 09.06.2015 № 556-р.

***Объект экспертизы:***

Разделы об обеспечении сохранности объекта культурного наследия, включённого в реестр, выявленного объекта культурного наследия, входящие в состав проектной или иной документации, проекты обеспечения сохранности указанных объектов при проведении земляных, строительных, мелиоративных, хозяйственных работ, указанных в статье 30 Федерального закона от 25.06.2002 № 73-ФЗ «Об объектах культурного наследия (памятниках истории и культуры) народов Российской Федерации» работ по использованию лесов и иных работ, включающие оценку воздействия таких работ на указанные объекты и содержащие меры по обеспечению сохранности указанных объектов при проведении таких работ в границах территорий указанных объектов либо на земельном участке, непосредственно связанном с земельным участком в границах территорий указанных объектов: *«Раздел об обеспечении сохранности объекта культурного наследия федерального значения «Культурный слой города», XIII–XVII вв., на земельном участке,*

*Документ подписан электронной подписью.*

*отведенном под строительство инновационного центра, расположенного по адресу: Нижегородская область, г. Нижний Новгород, Нижегородский район, ул. Черниговская, на части земельного участка с кадастровым номером 52:18:0000000:31344».*

***Перечень документов, представленных заявителем:***

1. Раздел об обеспечении сохранности объекта культурного наследия федерального значения «Культурный слой города», XIII–XVII вв., на земельном участке, отведенном под строительство инновационного центра, расположенного по адресу: Нижегородская область, г. Нижний Новгород, Нижегородский район, ул. Черниговская, на части земельного участка с кадастровым номером 52:18:0000000:31344. — Москва, 2026. Раздел документации разработан ФГБУН Институт археологии РАН на 71 л.

Документ представлен в электронном виде в формате pdf.

***Сведения об обстоятельствах, повлиявших на процесс проведения и результаты экспертизы:***

Обстоятельств, повлиявших на процесс проведения и результаты экспертизы, не имеется. Дополнительных сведений, которые могли бы повлиять на процесс проведения и результаты настоящей экспертизы, не поступало.

***Сведения о проведённых исследованиях: методы, объем и характер работ:***

При подготовке настоящего Акта выполнены работы:

- рассмотрена представленная Заказчиком документация, подлежащая экспертизе;
- осуществлён анализ полученных и собранных данных (документов, материалов, информации) с целью определения соответствия представленной Заказчиком документации, обосновывающей меры по обеспечению сохранности объекта культурного наследия при строительных работах на земельном участке, подлежащем хозяйственному освоению, требованиям государственной охраны объектов культурного наследия;
- дана оценка основных проектных решений, направленных на сохранность объекта культурного (археологического) наследия федерального значения «Культурный слой города», XIII–XVII вв.;
- результаты экспертизы оформлены в виде Акта государственной историко-культурной экспертизы.

***Перечень документов и материалов, привлекаемых при проведении экспертизы, использованной специальной, технической и справочной литературы:***

1. Федеральный Закон от 25.06.2002 г. № 73-ФЗ «Об объектах культурного наследия (памятниках истории и культуры) народов Российской Федерации».
  2. Положение о государственной историко-культурной экспертизе (утверждено постановлением Правительства Российской Федерации от 25.04.2024 № 530 «Об утверждении Положения о государственной историко-культурной экспертизе»).
  3. Положение о порядке проведения археологических полевых работ и составления научной отчётной документации (утверждено постановлением Бюро Отделения историко-филологических наук Российской академии наук от 12 апреля 2023 г. № 15).
  4. Правила выдачи, приостановления и прекращения действия разрешений (открытых листов) на проведение работ по выявлению и изучению объектов археологического
- Эксперт по проведению ГИКЭ: Новиков А.В.*

*Документ подписан электронной подписью.*

наследия, включая работы, имеющие целью поиск и изъятие археологических предметов (утверждены постановлением правительства Российской Федерации от 24 октября 2022 г. № 1893).

5. Приказ Минкультуры России от 09 июня 2015 г. № 556-р «О регистрации объекта культурного наследия федерального значения «Культурный слой города», XIII–XVII вв. (Нижегородская область), в едином государственном реестре объектов культурного наследия (памятников истории и культуры) народов Российской Федерации».

6. Закон Нижегородской области от 02.02.2016 № 14-З «Об объектах культурного наследия (памятниках истории и культуры) народов Российской Федерации, расположенных на территории Нижегородской области».

7. Решение Горьковского областного Совета народных депутатов от 03.11.1983 г. № 559 «О мерах по дальнейшему улучшению охраны и использования памятников истории и культуры области».

8. Решение Нижегородского областного Совета народных депутатов от 14.07.1992 г. № 210-М «О расширении границ охраняемого культурного слоя г. Нижнего Новгорода».

9. Приказ Управления государственной охраны объектов культурного наследия Нижегородской области от 17 октября 2022 г. № 424 «Об утверждении границы и режима использования территории объекта культурного (археологического) наследия федерального значения «Культурный слой города», расположенного в г. Нижнем Новгороде».

10. Сведения из Единого государственного реестра объектов культурного наследия (памятников истории и культуры) народов Российской Федерации.

***Факты и сведения, выявленные и установленные в результате проведения экспертизы:***

Рассматриваемый «Раздел об обеспечении сохранности объекта культурного наследия федерального значения «Культурный слой города», XIII–XVII вв., на земельном участке, отведенном под строительство инновационного центра, расположенного по адресу: Нижегородская область, г. Нижний Новгород, Нижегородский район, ул. Черниговская, на части земельного участка с кадастровым номером 52:18:0000000:31344» разработан ФГБУН Институт археологии РАН в 2026 г. (далее по тексту: *Раздел, Раздел документации*). Исполнители — С.И. Милованов, Е.И. Романова.

*Раздел* составлен на 71 листах, состоит из введения, пояснительной записки, включающей пять глав, списка использованных источников и литературы, альбома иллюстраций (31 иллюстрация). В результате проведения экспертизы установлено следующее.

Во введении отражены цель, задачи, содержание и юридические основания проекта, имеются сведения о выполненных видах и объёмах работ при разработке *Раздела документации*, указана использованная нормативная документация.

В пояснительной записке присутствуют следующие главы: 1. Геоморфологическая и геологическая характеристика территории проектирования. 2. Историко-археологическая характеристика территории проектирования. 3. Общая характеристика участка планируемых работ. 4. Анализ проектного предложения. 5. Мероприятия по обеспечению сохранности объекта археологического наследия.

*Эксперт по проведению ГИКЭ: Новиков А.В.*

*Страница 5 из 16*

1. Территория проектирования располагается в Нижегородской области в границах верхней части г. Нижнего Новгорода, в Нижегородском районе, на правом берегу р. Оки, в 85 м к востоку уреза воды в ней, в 20 м к юго-юго-западу от объекта культурного наследия регионального значения «Вокзал общества Московско-Казанской железной дороги (Ромодановский)» (Казанская пл., 1 (литера А)), в 165 м к северо-северо-западу от объекта культурного наследия регионального значения «Общежитие для рабочих» (Гаршина ул., 40 (литеры А, А1, А2)), в 290 м к западу от объекта культурного наследия регионального значения «Дом В.И. Смирнова» (ул. Дальняя, д. 15).

Объект культурного наследия «Культурный слой города», XIII–XVII вв., в границах которого планируется проведение работ, находится на северо-западном окончании Приволжской возвышенности, отмеченном протяжённой Мстёрско-Козьмодемьянской грядой. Гряда протягивается от устья р. Мстёры, притока Клязьмы во Владимирской области, до г. Козьмодемьянска в Республике Марий Эл. Основанием для выделения Мстёрско-Козьмодемьянской гряды служит то обстоятельство, что на всём этом расстоянии Клязьма вместе с Низовой Окой (течение Оки ниже устья Клязьмы), в одном случае, и Волга вместе с её притоком Унжей, в другом, обтекают две крупные накладывающиеся друг на друга кольцевые структуры, диаметром до 150–200 км.

Историческая городская застройка Нижнего Новгорода концентрируется на окончании северного выступа Мстёрско-Козьмодемьянской гряды, приуроченного к месту слияния рек Оки и Волги. Образуя широкую излучину, русла этих рек крутой дугой обходят скаты Волжского откоса — денудационного уступа, образованного размывом и обрушением кромки коренного берега. Высота бровки откоса над уровнем воды в р. Волге достигает 72–76 м (отметки 136–140 м в Балтийской системе высот).

Вершина гряды представляет собой пологоволнистую равнину, расчленённую врезками долин малых водотоков, оврагов и балок на множество платообразных останцев. Волго-Окский косогор также рассечён оврагами на отдельные «холмы». Широкое устье одного из правобережных оврагов прорезает волго-окский коренник напротив самого острия междуречного клина (стрелки). Это Почаинский овраг, по тальвегу которого протекала напоминающая ручей р. Почайна (в настоящее время сток реки забран в подземный коллектор).

На большей площади территории исторической части г. Нижнего Новгорода естественный рельеф изменён антропогенным воздействием при развитии города: выравниванием местности при строительстве, планировкой склонов, засыпкой оврагов, впадин и понижений, формированием культурного слоя.

В геоморфологическом отношении рассматриваемый район приурочен к Приволжской пластово-денудационной ступенчато-увалистой возвышенности, Окско-Волжскому водораздельному плато. Площадка проектируемого строительства находится на подошве склона правого коренного берега р. Оки. Рельеф нависающего над поймой склона имеет оползневый характер и сформирован двумя крупными блоковыми оползнями. Эти блоковые оползни (оползни выдавливания) происходили в иных, ныне отсутствующих, природных условиях, когда река активно наступала на свой правый берег, а при возрастании крутизны откосов происходили крупные оползневые деформации с нарушением общей устойчивости склона.

*Документ подписан электронной подписью.*

Основание окского склона на близком к участку проектирования отрезке берега отделяется от р. Оки искусственной насыпной террасой шириной 80–150 м с абсолютными отметками поверхности 78–75 м в Балтийской системе высот. В пределах её уступа и бечевника реки в 1970-х гг. была сооружена откосная набережная на песчаном контрбанкете со шпунтовым рядом в подводной части.

Рельеф участка проектируемого строительства техногенный, спланирован в результате освоения территории и застройки прошлых лет, преимущественно в XIX–XXI вв. Поверхность участка ровная, имеет характерный уклон на запад и север — в сторону рек Оки и Волги. Для территории проектирования характерны отметки 76,5–77,89 в Балтийской системе высот.

2. В *Разделе документации* имеется подробная историческая справка, включающая подглавы: «Историческая справка участка проектирования», «Краткая характеристика объекта культурного наследия федерального значения «Культурный слой города» в г. Нижнем Новгороде», «История археологического изучения участка проектирования».

Участок, на котором планируются работы, располагается к югу от территории бывшей Благовещенской слободы, занимающей прибрежную полосу вдоль реки Оки и подошвенную часть окского откоса, и в 2,05 км к юго-западу от Коромысловой башни Нижегородского кремля. Его территория является, по-видимому, местом изначального русского поселения, возникшего в начале XIII в. на незаселённой ранее территории.

Нижний Новгород был основан в 1221 г. в устье р. Оки владимирским князем Юрием Всеволодовичем первоначально как восточный форпост Владимиро-Суздальского княжества. Тогда для защиты города были сооружены деревоземляные укрепления, состоящие из вала и рва. Точное местоположение этих укреплений установлено только для отдельных участков, их детальная конфигурация неизвестна.

Вокруг первоначальных укреплений Нижнего Новгорода уже в XIII в. начал складываться торгово-ремесленный посад. Под высоким берегом вдоль реки располагался Нижний посад; на холмах, к юго-востоку от Нижегородского кремля — Верхний. В подгорной части вблизи устья р. Почайны на волжском берегу у речных пристаней располагался нижегородский торг, упомянутый в летописи под 1343 г.

Благодаря своему исключительному военно-стратегическому и торговому положению на месте слияния двух важнейших путей сообщения — рек Волги и Оки, Нижний Новгород стал одним из крупнейших городов Владимиро-Суздальского княжества, а в XIV в. — столицей Нижегородско-Суздальского княжества.

Существующий ныне каменный Нижегородский кремль был построен на рубеже первых двух десятилетий XVI в. Он входил в систему крепостей, защищавших границы русского централизованного государства.

По данным письменных источников, кроме Кремля в XVI–XVII вв. Нижний Новгород имел еще два кольца древо-земляных укреплений — Малый (применительно к XVII в. Новый) и Большой (применительно к XVII в. Старый) остроги, опоясывавшие территории Верхнего и Нижнего посадов.

Укрепления Малого острога XIV в. (позже возобновлённые по линии старых валов в 1619 г.) частично сохранились до настоящего времени, они проходили в районе современной ул. Пискунова и должны были выходить к Почайнскому оврагу между современной ул. Октябрьской и ул. Пискунова. Исторические линии вала и рва Малого

острога обуславливали границы Верхнего посада. Планировка территории города здесь представляла собой радиально-полукольцевую систему, в которой отчётливо прослеживалась взаимосвязь линий укреплений и трассировки главных улиц. Авторы *Раздела документации* отмечают, что участок проектирования находится далеко за границами этой древней верхнепосадской части Нижнего Новгорода, более чем в километре к юго-западу от неё.

Точное местоположение укреплений внешнего — Большого (Старого) острога не известно. По мнению исследователей, укрепления Большого острога проходили поблизости от современной ул. Малой Покровской, а в восточной части Нижнего Новгорода — между современными улицами Семашко и Нестерова. Разработчики *Раздела документации* фиксируют, что территория планируемых работ располагается более чем полукилометре к юго-западу от западной части этих укреплений.

Авторы *Раздела документации* подробно рассматривают историю участка проектирования: анализируют материалы Писцовой книги 1621–1622 гг., картографический материал 1770, 1804, 1822, 1824, 1845, 1850, 1859 гг. и др., реконструкцию, выполненную И.А. Бондаренко и С.М. Шумилкиным, фотоматериалы конца XIX — начала XX вв., отображающие застройку и планировку береговой линии р. Оки вблизи участка проектирования в этот период и т. д.

На основании проведённого анализа авторы *Раздела документации* приходят к выводу, что участок проектирования находился вне укреплений Большого острога средневекового Нижнего Новгорода, к югу от Благовещенской слободы. Начало его активного освоения пришлось на период с середины XIX в. С этого времени он, вероятно, был занят хозяйственными, складскими строениями. Ситуацию изменило строительство Ромодановского вокзала и железной дороги, которая прошла по участку проектирования и функционировала вплоть до второй половины 1960-х годов.

В *Разделе документации* представлена подробная характеристика объекта культурного (археологического) наследия «Культурный слой города». Культурный слой г. Нижнего Новгорода имеет сложную стратиграфию, различается по мощности, структуре, времени и условиям формирования на различных своих участках. Его территория непрерывно развивалась на протяжении многих столетий. Ранние напластования городского культурного слоя в значительной степени переработаны в XVIII–XIX вв.

Первый опыт раскопок и археологических наблюдений в Нижнем Новгороде был получен ещё в конце XIX в., а к началу третьего десятилетия XXI в. территория города охвачена плотной сетью раскопанных участков и отдельных мест проведения археологических наблюдений. На конец 2019 г. (по данным материалов архива Института археологии РАН) общая площадь нижегородских раскопов и шурфов составляет около 15 000 кв. м, а число изученных объектов археологических наблюдений на строительных площадках превышает 300 единиц. К началу третьего десятилетия XXI в. археологическая изученность Нижнего Новгорода в целом создаёт хорошие предпосылки для реконструкции истории и топографии освоения его селитебной территории.

В рассматриваемой части Нижнего Новгорода вблизи участка проектирования археологические исследования проводились неоднократно. *Раздел документации* содержит подробные сведения об их результатах. Участок, отведённый под строительство инновационного центра на ул. Черниговской, располагается в юго-западной части объекта

*Документ подписан электронной подписью.*

культурного наследия федерального значения «Культурный слой города», в 300 м к северу от его южной границы, в 2,05 км к юго-западу от Коромысловой башни Нижегородского кремля. В этой части города археологические исследования сосредоточивались на участках трёх археологических памятников, территориально находящихся в границах объекта культурного наследия федерального значения «Культурный слой города».

— *Нижний Новгород. Селище 14 (У Ромодановского вокзала), XIV–XVII вв.* Расположено в 50–60 м к северу от участка проектирования. Границы не определены. Селище было зафиксировано в 1995 г. И.О. Ереминым в ходе рекогносцировочной разведки на территории, прилегающей к Большим Оврагам. В ходе земляных работ, связанных с реконструкцией здания Ромодановского вокзала, у подошвы окского коренника в бортах строительной траншеи возле здания под мощным чехлом планировочного грунта были выявлены напластования с осколками керамики, датированной XIV–XVI вв. В 2001 г. при обследовании Н.В. Ивановой траншеи на ул. Черниговской, к северу от Ромодановского вокзала были выявлены культурные напластования второй половины XIX–XX вв.

— *Нижний Новгород. Поселение 2 (За Ромодановским вокзалом), эпоха бронзы, ранний железный век.* Расположено в 120 м юго-юго-востоку от участка проектирования. Размеры составляют 90 х 20 м. Памятник обследован И.А. Кирьяновым в 1954 г., Т.В. Гусевой в 1992 г., исследован Н.Н. Грибовым в 2004 г. Мощность культурного слоя, прослеженная в шурфах 2004 г., составила до 5 м. В западной части памятника (вдоль края террасовидной площадки) наблюдался земляной вал высотой до 4 м, внешне напоминающий остатки оборонительного сооружения, состоящий из культурного слоя. Шурфовочные работы Н.Н. Грибова доказали естественное происхождение валообразного гребня и искусственное — примыкающей к нему площадки.

Время накопления культурных остатков на поселении в раннем железном веке по составу обширного керамического комплекса (около 3,5 тыс. фрагментов), отсутствию в нём осколков гладкостенных сосудов, кроме редких образцов ананьинской керамики, находке костяной рукоятки ножа скифского времени, определено автором работ VII–III вв. до н.э. Единичный обнаруженный на памятнике артефакт средневековой эпохи (русская серебряная анэпиграфная полуденга), происходящий из верхнего горизонта, был интерпретирован Н.Н. Грибовым как свидетельство посещаемости этого хорошо заметного на склоне окского косогора места в XV в.

Исходя из характера памятника, особенностей рельефа местности и данных инженерно-геологических исследований, археолог пришёл к выводу, что поселение досредневековой эпохи ранее располагалось на более высоких отметках и сползло вниз в результате оползня.

— *Нижний Новгород. Городище (Городок, Старый Городок), XIV–XVIII вв.* Расположено в 300 м к северо-востоку от участка проектирования. Городище было обнаружено группой студентов историко-филологического факультета Горьковского государственного университета им. Н.И. Лобачевского под руководством инструктора Горьковского областного управления культуры А.Ю. Рогачева в 1988 г. Год спустя поставлено на местную охрану как «городище Городок XIV–XVI вв.».

Памятник обследован Т.В. Гусевой в 1992 г., И.О. Ереминым в 1995 г., А.Н. Масловым в 1997 и 1998 гг., Е.Э. Лебедевой в 2003 г., исследован Н.Н. Грибовым в 1996 г., 2003–2004 гг. Общая площадь, вскрытая и изученная на памятнике в 1996, 2003–2004 гг., составила 192

кв. м. По результатам исследований 1992–2009 гг. период наиболее активной хозяйственной деятельности на поселении был очерчен серединой XV — началом XVI вв., а сам памятник охарактеризован как мысовое городище, расположенное за пределами средневековой застройки г. Нижнего Новгорода.

В 2016 г. экспедицией ЛРОО «Фонд научного краеведения Липецкой области» под руководством А.В. Моисеева проводилась археологическая разведка на земельном участке северо-восточнее д. 1 по ул. Шевченко (кадастровый номер 52:18:0060154:5) в границах археологического памятника «Городище «Городок» и северо-западнее него. Общая площадь обследованного участка составила 8 960 кв. м. На участке было заложено 3 шурфа общей площадью 8 кв. м и произведена зачистка стенки техногенного разрытия на протяжении 3 м.

В ходе проведённых исследований в северо-западной части обследованного мыса в шурфах 1 и 2 был зафиксирован культурный слой XV–XIX вв. мощностью до 0,4 м, локализованный у края мысовой площадки, также удалось уточнить северо-западную границу памятника археологии «Городище Городок», несколько расширив его в северо-западном направлении. На основной же территории площадки мыса следов культурного слоя древнее XX в. выявлено не было (зондаж 1).

В 2022 г. Волжской экспедицией Института археологии РАН под руководством С.В. Очеретиной проводились археологические исследования на территории объектов культурного наследия «Городище «Городок» и «Культурный слой города» на ул. Шевченко на участке, отведённом под размещение распределённого межвузовского ИТ-кампуса.

Общая площадь раскопок составила 8 376 кв. м. В ходе данных работ территория памятника была изучена полностью. На ней были зафиксированы остатки оборонительных сооружений как с напольной стороны городища, отражённые на плане Нижнего Новгорода 1848–1849 гг., так и располагавшиеся вдоль кромки мыса, ограниченного Большим Красным оврагом, неизвестные ранее, общей протяжённостью около 40 м, и менявшие своё направление несколько раз в соответствии с направлением склона оврага.

В восточной части площадки городища повсеместно наблюдалось выравнивание поверхности для укладки асфальтового покрытия в XX в. В результате этого культурные напластования сохранились локально небольшими пятнами.

В центральной части «Городища «Городок» были выявлены древние культурные напластования мощностью 0,1–0,4 м. Исследованы многочисленные ямы и канавки. Расположение объектов позволило достаточно полно реконструировать планировку городища середины XV — начала XVI вв. с плотной усадебной застройкой в центре.

В ходе археологических работ была собрана коллекция около 3 тыс. индивидуальных находок, включающая в себя бытовые вещи, предметы вооружения, украшения, предметы христианского культа. Массовый керамический материал был представлен фрагментами сосудов, датирующихся, в основном, XV–XVI вв.

За пределами территории археологического памятника «Городище «Городок» в 2022 г. также проводились предпроектные полевые археологические исследования, в ходе которых в границах участка, отведённого под строительство кампуса НЕЙМАРК.Ed (в 300–400 м к востоку и северо-востоку от северной части участка проектирования) было заложено 5 раскопов размером 2 x 2 м каждый. Культурного слоя XIII–XVIII вв. не было выявлено ни в одном раскопе. В раскопах 2, 3 и 5 зафиксированные напластования

*Эксперт по проведению ГИКЭ: Новиков А.В.*

сформировались в результате засыпки оврага во второй половине XX — начале XXI вв., в раскопе 1 зафиксированные напластования сформировались в результате активной хозяйственной деятельности в конце XX — начале XXI вв. и располагались на почвенном горизонте, в раскопе 4 зафиксированные напластования сформировались в результате активной хозяйственной деятельности во второй половине XX — начале XXI вв. и, наиболее вероятно, при складировании грунтов, выкапываемых при строительстве метромоста. Мощность насыпных грунтов достигала на участке исследований 3,4–4,0 м в северо-восточной его части и более 3 м в юго-западной. В южной части участка данные напластования перекрывали археологически стерильный почвенный горизонт.

В непосредственной близости от участка планируемых работ в границах объекта культурного наследия федерального значения «Культурный слой города» археологические разведки проводились в 2020 г. под руководством П.Н. Кравцова на участке по объекту «Мероприятия по инженерной защите территории на участке от Метромоста до Молитовского моста» на территории с кадастровым номером 52:18:0000000:13737 на площади около 20 га. Участок исследования граничил с участком проектирования с востока, юго-востока и юга. По верхней бровке склона он был ограничен ул. Елецкой, ул. Дальней, ул. Максима Горького, Окским съездом, по подошве лежал в границах ул. Черниговской.

В ходе археологической разведки на участке от Метромоста до Молитовского моста было заложено 49 шурфов. В границах объекта культурного наследия федерального значения «Культурный слой города» и ближе всего к участку проектирования располагались шурфы 35–36, 46, 48, 49. Во всех заложённых вблизи участка проектирования шурфах находок обнаружено не было. В целом в ходе работ на бровке верхней части откоса и на территории склонов новых объектов, имеющих признаки объектов археологического наследия, не зафиксировано.

Таким образом, авторы *Раздела документации* приходят к следующему выводу. Полученные данные по истории освоения территории вблизи участка проектирования, а также результаты ближайших к нему полевых археологических исследований фиксируют следы средневекового освоения этой территории на расстоянии 50–60 м к северу (Селище 14 (У Ромодановского вокзала)) и в 300 м северо-востоку («Городище «Городок») от участка проектирования, а признаки ещё более раннего заселения этой части города — в 120 м к юго-юго-востоку от участка проектирования (Поселение 2 (За Ромодановским вокзалом)). В шурфах, заложённых в ходе археологической разведки 2020 г. на ближайшей к участку проектирования территории, граничащей с участком планируемых работ с севера, востока и юга, культурного слоя и археологических материалов, связанных с объектом культурного наследия федерального значения «Культурный слой города», выявлено не было.

3. В *Разделе документации* представлены характеристика и описание современного технического состояния участка проектируемых работ, имеются материалы современной фотофиксации.

Строительство инновационного центра на ул. Черниговской запланировано на части земельного участка с кадастровым номером 52:18:0000000:31344 общей площадью 9 619 кв. м, расположенного по красной линии ул. Черниговской. Отведённая под строительство площадь составляет 5 100 кв. м.

*Документ подписан электронной подписью.*

Территория планируемых работ граничит с запада с проезжей частью ул. Черниговской, с севера — с участком с кадастровым номером 52:18:0060155:8, на котором расположен объект культурного наследия регионального значения «Вокзал общества Московско-Казанской железной дороги (Ромодановский)» и связанные с ним строения. С востока к участку проектирования примыкает обширный незастроенный земельный участок с кадастровым номером 52:18:0000000:13737, представляющий собой склон, поросший деревьями. С юга участок граничит с незастроенным участком под многоэтажную жилую застройку, среднеэтажную жилую застройку с кадастровым номером 52:18:0000000:31337.

До недавнего времени участок проектирования был занят зданиями и сооружениями производственного и хозяйственного назначения. К моменту подготовки раздела все они демонтированы. В настоящее время площадка планируемого строительства свободна от застройки, огорожена забором. Покрытие в границах участка проектирования представлено грунтом, перемешанным со строительным мусором.

Современный рельеф участка техногенный, спланирован в результате освоения территории и застройки прошлых лет. Поверхность участка ровная, имеет характерный уклон на запад и север — в сторону рек Оки и Волги. Её отметки находятся в пределах 76,577,89 в Балтийской системе высот.

Разработчики *Раздела документации* отмечают, что данные о прохождении по территории планируемых работ сетей подземных инженерных коммуникаций в проекте не предоставлены.

4. В *Разделе документации* представлено описание планируемых земляных работ в рамках реализации проекта строительства инновационного центра, расположенного по адресу: Нижегородская область, г. Нижний Новгород, Нижегородский район, ул. Черниговская, на части земельного участка с кадастровым номером 52:18:0000000:31344. Строительство предполагается в северной части земельного участка.

Площадь подземной части проектируемого здания составляет 1 550 кв. м. Этажность проектируемого здания — 3 этажа. Количество этажей вместе с подземным этажом — 4. Высота подземного этажа здания составляет 4,5 м. Для устройства фундаментов здания откапывается котлован сложной формы глубиной не менее 5 м. Площадь земляных работ на участке устройства котлована под фундамент здания составляет не менее 1 550 кв. м.

Разработчики *Раздела* подчёркивают, что в случае изменения каких-либо проектных решений или методик, описанных в *Разделе*, мероприятия по обеспечению сохранности объекта культурного наследия могут быть скорректированы путём разработки раздела об обеспечении сохранности объекта культурного наследия для нового проекта с обязательным проведением в отношении этого раздела государственной историко-культурной экспертизы и согласованием с Управлением государственной охраны объектов культурного наследия Нижегородской области.

5. Учитывая характер и объём планируемых работ, прогнозируемую мощность, структуру, степень сохранности культурного слоя на участке проектирования, авторы *Раздела документации* предлагают проведение спасательных археологических мероприятий по обеспечению сохранности объекта культурного (археологического) наследия федерального значения «Культурный слой города» при строительстве инновационного центра по адресу: г. Нижний Новгород, Нижегородский район, ул. Эксперт по проведению ГИКЭ: Новиков А.В.

*Документ подписан электронной подписью.*

**Черниговская, на части земельного участка с кадастровым номером 52:18:0000000:31344, в форме археологических наблюдений на площади 1 550 кв. м.**

Анализ архивных и библиографических материалов, результатов проведённых в окружении участка проектирования археологических исследований позволил определить, что земляные работы, предусмотренные проектными решениями в границах объекта культурного наследия федерального значения «Культурный слой города», угрожают его сохранности.

В соответствии с результатами археологических исследований, проведённых вблизи участка проектирования, и данными письменных и картографических источников, эта часть города не была освоена в период его ранней истории — в XIII–XVII вв., исключение составляет территория Благовещенской слободы, расположенная к северу от участка планируемого строительства.

В ходе археологических работ 2020 г. в шурфах, расположенных к северо-востоку, востоку и югу от участка проектирования, не были зафиксированы признаки объекта культурного наследия «Культурный слой города», какой-либо археологический материал также не найден. В то же время вблизи отведённой под строительство инновационного центра на ул. Черниговской территории за последние десятилетия были открыты и в разной степени исследованы такие археологические памятники как «Селище 14 (У Ромодановского вокзала)», XIV–XVII вв., «Поселение 2 (За Ромодановским вокзалом)», эпоха бронзы, ранний железный век, и «Городище «Городок», XIV–XVIII вв.

Таким образом, хотя обнаружение культурного слоя XIII–XVII вв. на участке проектирования маловероятно, в его границах могут присутствовать археологические остатки и культурные напластования, в том числе образованные во время оползневых процессов, характерных для этой части Нижнего Новгорода. Археологические наблюдения позволят установить наличие культурного слоя и степень его сохранности.

Авторы *Раздела документации* подчёркивают, что в случае обнаружения в ходе проведения археологических наблюдений непоколебленного культурного слоя или конструктивных составляющих объекта археологического наследия, в соответствии со ст. 33(1), 36, 37, 40 (1) Федерального закона № 73-ФЗ от 25.06.2002 г. «Об объектах культурного наследия (памятниках истории и культуры) народов Российской Федерации» вторым этапом мероприятий по сохранению объекта археологического наследия определяются спасательные археологические раскопки на всей площади, где выявлены культурные напластования и конструктивные составляющие объекта археологического наследия.

*Раздел документации* содержит подробное описание методики археологических наблюдений при реализации проекта строительства инновационного центра, расположенного по адресу: Нижегородская область, г. Нижний Новгород, Нижегородский район, ул. Черниговская, на части земельного участка с кадастровым номером 52:18:0000000:31344. Также описаны технические условия, необходимые для производства спасательных археологических полевых работ (сведения о необходимых помещениях, оборудовании, инструментах, ограждении и т. д.), — все они соответствуют действующей методике и достаточны для проведения спасательных археологических полевых работ по проекту в объёме и форме, предусмотренными *Разделом документации*.

*Документ подписан электронной подписью.*

Таким образом, исходя из прогнозируемой ситуации на участке, авторы *Раздела документации* в качестве мер по обеспечению сохранности объекта культурного (археологического) наследия федерального значения «Культурный слой города» предлагают проведение спасательных археологических работ в форме **археологических наблюдений на площади 1 550 кв. м.**

### ***Обоснование вывода экспертизы***

1. Предложенные в «*Разделе об обеспечении сохранности объекта культурного наследия федерального значения «Культурный слой города», XIII–XVII вв., на земельном участке, отведенном под строительство инновационного центра, расположенного по адресу: Нижегородская область, г. Нижний Новгород, Нижегородский район, ул. Черниговская, на части земельного участка с кадастровым номером 52:18:000000:31344*» археологические работы, необходимые для обеспечения сохранности объекта культурного (археологического) наследия федерального значения «Культурный слой города», предусматривают, что видом таких работ при земляных работах являются **археологические наблюдения на площади 1 550 кв. м.**

Археологические наблюдения предусмотрены для участков повреждённого культурного слоя (до недавнего времени участок проектирования был занят зданиями и сооружениями производственного и хозяйственного назначения). Результаты ближайших исследований показывают, что культурный слой в этой части города сформирован неравномерно, местами отсутствует. Авторы *Раздела документации* отмечают возможность изменения режима работ на раскопки согласно абз. 2 п. 5.2 Положения о порядке проведения археологических полевых работ и составления научной отчётной документации (утверждено постановлением Бюро Отделения историко-филологических наук Российской академии наук от 12 апреля 2023 г. № 15) (*далее: Положение*) в случае обнаружения в ходе работ сохранившихся участков культурного слоя, хозяйственных, жилых или производственных построек и др.

Применение археологических наблюдений на участке проектируемых работ правомерно, поскольку такие работы являются одним из видов полевых спасательных работ, указанных в пп. 3 п. 7 ст. 45.1 № 73-ФЗ. В соответствии с абз. 3 п. 7 ст. 45.1. № 73-ФЗ археологические наблюдения — проведение научных исследований объектов археологического наследия на повреждённых участках территорий объектов археологического наследия в целях выявления на них археологических предметов и сохранившихся участков культурного слоя и (или) исследуемых методами археологических раскопок конструктивных составляющих объектов археологического наследия.

Согласно п. 1.3 *Положения*, повреждённый культурный слой — культурный слой, нарушенный, перемещённый, переотложенный в результате природных процессов либо антропогенного воздействия последних ста лет. Согласно абз. 2 п. 5.2 *Положения*, в случае выявления в ходе археологических наблюдений участков с неповреждённым культурным слоем исследование осуществляется в соответствии с методикой проведения археологических раскопок, определенной разделом 4 *Положения*.

Учитывая характер и степень сохранности культурного слоя на участке планируемых работ, охранные мероприятия, выбранные разработчиками *Раздела документации*, по мнению Эксперта, являются оптимальными. Одним из важнейших организационных

*Эксперт по проведению ГИКЭ: Новиков А.В.*

*Документ подписан электронной подписью.*

условий их выполнения является согласованность действий подрядчиков, Заказчика и Исполнителя.

2. Приведённые далее в *Разделе документации* состав археологических полевых работ, порядок их проведения в целом соответствуют принятой в Российской Федерации методике, закреплённой в Положении о порядке проведения археологических полевых работ и составления научной отчётной документации (утверждено постановлением Бюро Отделения историко-филологических наук Российской академии наук от 12 апреля 2023 г. № 15).

*Таким образом*, охранные мероприятия, предложенные в *Разделе документации*, являются обоснованными и достаточными для выполнения требований, содержащихся как в действующем законодательстве об охране объектов культурного наследия Российской Федерации, так и в методических руководствах, разработанных Министерством культуры Российской Федерации и Институтом археологии Российской академии наук. Проведение этих мероприятий должно быть согласовано с региональным органом охраны объектов культурного наследия и контролироваться с его стороны, при этом предусмотренные спасательные археологические работы, согласно ст. 45.1 Федерального закона № 73-ФЗ, могут проводиться исключительно на основании разрешения (открытого листа), выдаваемого федеральным органом охраны объектов культурного наследия (Министерством культуры РФ) физическому лицу на основании заключения Института археологии РАН.

3. При выполнении земляных, хозяйственных и иных работ в границах объекта культурного (археологического) наследия федерального значения «Культурный слой города» на земельном участке, отведённом для реализации проекта строительства инновационного центра по адресу: Нижегородская область, г. Нижний Новгород, Нижегородский район, ул. Черниговская, на части земельного участка с кадастровым номером 52:18:0000000:31344, необходимо осуществление комплекса специализированных археологических работ, обозначенных в «*Разделе об обеспечении сохранности объекта культурного наследия федерального значения «Культурный слой города», XIII–XVII вв., на земельном участке, отведенном под строительство инновационного центра, расположенного по адресу: Нижегородская область, г. Нижний Новгород, Нижегородский район, ул. Черниговская, на части земельного участка с кадастровым номером 52:18:0000000:31344*».

4. Экспертиза рекомендует *Раздел документации* для согласования государственным органом охраны объектов культурного наследия.

#### ***Вывод экспертизы:***

Рассмотрев *Раздел документации*, экспертиза делает вывод о **ВОЗМОЖНОСТИ** (положительное заключение) обеспечения сохранности объекта культурного (археологического) наследия федерального значения «Культурный слой города», XIII–XVII вв., при реализации проекта строительства инновационного центра, расположенного по адресу: Нижегородская область, г. Нижний Новгород, Нижегородский район, ул. Черниговская, на части земельного участка с кадастровым номером 52:18:0000000:31344.

Документ подписан электронной подписью.

**Приложение:**

1. Раздел об обеспечении сохранности объекта культурного наследия федерального значения «Культурный слой города», XIII–XVII вв., на земельном участке, отведенном под строительство инновационного центра, расположенного по адресу: Нижегородская область, г. Нижний Новгород, Нижегородский район, ул. Черниговская, на части земельного участка с кадастровым номером 52:18:0000000:31344. — на 71 л.

Эксперт по проведению  
государственной историко-культурной экспертизы

Новиков Александр Викторович

**ДОКУМЕНТ ПОДПИСАН ЭЛЕКТРОННОЙ ПОДПИСЬЮ**



**ПОДЛИННОСТЬ ДОКУМЕНТА ПОДТВЕРЖДЕНА.  
ПРОВЕРЕНО В ПРОГРАММЕ КРИПТОАРМ.**

**ПОДПИСЬ**

<b>Общий статус подписи:</b>	Подпись верна
<b>Сертификат:</b>	453A6B002EB3BBB5443348935A1A2C5D
<b>Владелец:</b>	02513891739, 440130612360, novikov-kostroma@mail.ru, Новиков Александр Викторович, Новиков, Александр Викторович, RU, Костромская область
<b>Издатель:</b>	ООО "КОМПАНИЯ "ТЕНЗОР", ООО "КОМПАНИЯ "ТЕНЗОР", Удостоверяющий центр, проспект Московский, д.12, г. Ярославль, Ярославская область, RU, 7605016030, 1027600787994, ca_tensor@tensor.ru
<b>Срок действия:</b>	Действителен с: 03.08.2025 09:20:25 UTC+03 Действителен до: 03.08.2026 09:30:25 UTC+03
<b>Дата и время создания ЭП:</b>	12.03.2026 16:13:29 UTC+03

**ФЕДЕРАЛЬНОЕ ГОСУДАРСТВЕННОЕ БЮДЖЕТНОЕ  
УЧРЕЖДЕНИЕ НАУКИ  
ИНСТИТУТ АРХЕОЛОГИИ РОССИЙСКОЙ АКАДЕМИИ НАУК**

«утверждаю»

Советник директора ИА РАН П. Г. Гайдуков



**Раздел об обеспечении сохранности объекта культурного наследия  
федерального значения «Культурный слой города», XIII-XVII вв.,  
на земельном участке, отведенном под строительство инновационного центра,  
расположенного по адресу: Нижегородская область, г. Нижний Новгород,  
Нижегородский район, ул. Черниговская, на части земельного участка  
с кадастровым номером 52:18:0000000:31344**

**Руководитель работ:**

\_\_\_\_\_ **С.И. Милованов**

**Исполнитель:**

\_\_\_\_\_ **Е.И. Романова**

МОСКВА 2026

## СОДЕРЖАНИЕ

<b>I. Введение.....</b>	<b>3</b>
<b>II. Пояснительная записка.....</b>	<b>6</b>
<b>1. Геоморфологическая и геологическая характеристика территории проектирования .....</b>	<b>6</b>
<b>2. Историко-археологическая характеристика территории проектирования .....</b>	<b>9</b>
2.1. Историческая справка участка проектирования.....	9
2.2. Краткая характеристика объекта культурного наследия федерального значения «Культурный слой города» в г. Нижнем Новгороде.....	20
2.3. История археологического изучения участка проектирования.....	23
<b>3. Общая характеристика участка планируемых работ.....</b>	<b>32</b>
<b>4. Анализ проектного предложения.....</b>	<b>33</b>
<b>5. Мероприятия по обеспечению сохранности объекта археологического наследия.....</b>	<b>33</b>
<b>Список использованных источников и литературы.....</b>	<b>38</b>
<b>Альбом иллюстраций.....</b>	<b>40</b>

## I. ВВЕДЕНИЕ

Раздел об обеспечении сохранности объекта культурного наследия федерального значения «Культурный слой города», XIII-XVII вв., на земельном участке, отведенном под строительство инновационного центра, расположенного по адресу г. Нижний Новгород, Нижегородский район, ул. Черниговская, на части земельного участка с кадастровым номером 52:18:0000000:31344, разработан в исполнение ст. 36 Федерального закона от 25.06.2002 № 73-ФЗ «Об объектах культурного наследия (памятниках истории и культуры) народов Российской Федерации», в соответствии с которой в случае наличия объектов культурного наследия на территории, подлежащей освоению, в проекты проведения землеустроительных, земляных, строительных, мелиоративных, хозяйственных и иных работ должны быть внесены разделы об обеспечении сохранности объектов культурного наследия. Согласно действующему законодательству, строительные, дорожные, мелиоративные и иные работы, создающие угрозу существования объектам археологического наследия, могут проводиться лишь после осуществления необходимых мероприятий, обеспечивающих сохранность памятников.

Работы по составлению проектной документации выполнялись на основании договора № 988МС-25 от 14 ноября 2025 г., заключенного между ФГУБН Институт археологии РАН и АО «НоваКард».

Участок планируемых работ располагается в юго-западной части территории объекта культурного наследия федерального значения «Культурный слой города» (принят на государственную охрану на основании решений Исполкома Горьковского областного Совета народных депутатов от 03.11.83 №559 и Нижегородского областного Совета народных депутатов от 14.07.92 №210-М и включен в Единый государственный реестр объектов культурного наследия (памятников истории и культуры) народов Российской Федерации под номером 521540264730006 на основании приказа Министерства культуры Российской Федерации о регистрации объектов культурного наследия от 09.06.2015 №556-р), в 345 м к северу от его южной границы, в 1,85 км к юго-западу от Нижегородского кремля.

Участок, отведенный под строительство инновационного центра, находится в границах верхней части г. Нижнего Новгорода, в Нижегородском районе, на правом берегу р. Оки, в 85 м к востоку уреза воды в ней, в 20 м к юго-юго-западу от объекта культурного наследия регионального значения «Вокзал общества Московско-Казанской железной дороги (Ромодановский)» (Казанская пл., 1 (литера А)), в 165 м к северо-северо-западу от объекта культурного наследия регионального значения «Общежитие для рабочих»

(Гаршина ул., 40 (литеры А, А1, А2)), в 290 м к западу от объекта культурного наследия регионального значения «Дом В.И. Смирнова» (ул. Дальняя, д. 15).

Основной задачей подготовки раздела проекта является определение объема и методики проведения археологических исследований в целях сохранения объекта культурного наследия федерального значения «Культурный слой города» на участке проведения земляных работ на участке, отведенном под строительство инновационного центра на ул. Черниговской в г. Нижнем Новгороде Для решения поставленной задачи выполнены следующие виды и объемы работ:

- предварительное ознакомление с литературными и графическими материалами (проработка печатных материалов по территории проектирования; изучение и анализ фондовых, архивных материалов и письменных источников) и их анализ;

- сбор данных по геоморфологии изучаемой территории и геологической характеристики участка проведения работ;

- анализ проектных решений по строительству инновационного центра;

- составление ситуационного плана местности, характеризующее размещение объектов археологического наследия и соотношение с проектными решениями по строительству инновационного центра;

- проработка проектных решений по сохранению объекта культурного наследия федерального значения «Культурный слой города»;

- составление иллюстративной части документации по сохранению объекта культурного наследия федерального значения «Культурный слой города»;

- написание текста Пояснительной записки к документации по сохранению объекта культурного наследия федерального значения «Культурный слой города» в составе проектной документации на строительство инновационного центра.

При разработке проекта использовалась следующая нормативная документация:

- Федеральный закон от 25.06.2002 г. № 73-ФЗ «Об объектах культурного наследия (памятниках истории и культуры) народов Российской Федерации»;

- ГОСТ Р 55627-2013 «Археологические изыскания в составе работ по реставрации, консервации, ремонту и приспособлению объектов культурного наследия»;

- ГОСТ Р 55528-2013 «Состав и содержание научно-проектной документации по сохранению объектов культурного наследия. Памятники истории и культуры. Общие требования (с Поправкой)»;

- Постановление Правительства РФ от 16.02.2008 № 87 «О составе разделов проектной документации и требованиях к их содержанию»;

- Закон Нижегородской области от 03.07.2007 г. №86-З «Об объектах культурного наследия (памятниках истории и культуры) народов Российской Федерации, расположенных на территории Нижегородской области»;
- решение Исполкома Горьковского областного Совета народных депутатов от 03.11.83 №559 «О мерах по дальнейшему улучшению охраны и использования памятников истории и культуры области»;
- решение Нижегородского областного Совета народных депутатов от 14.07.92 №210-М «О расширении границ охраняемого культурного слоя г. Нижнего Новгорода»;
- Приказ Управления государственной охраны объектов культурного наследия Нижегородской области «Об утверждении границы и режима использования территории объекта культурного (археологического) наследия «Культурный слой города», расположенного в г. Нижний Новгород» от 17.10.2022 №424;
- Правила выдачи, приостановления и прекращения действия разрешений (открытых листов) на проведение работ по выявлению и изучению объектов археологического наследия, включая работы, имеющие целью поиск и изъятие археологических предметов (утверждены постановлением Правительства РФ от 24.10.2022 № 1893);
- Положение о порядке проведения археологических полевых работ и составления научной отчетной документации (утверждено постановлением Бюро Отделения историко-филологических наук Российской академии наук от 12.04.2023 г. № 15);
- Письма Управления государственной охраны объектов культурного наследия №518/18-1280 от 20.07.09 и №518/18-2825 от 12.12.08 «О требованиях, предъявляемых к составу и оформлению раздела об обеспечении сохранности объектов культурного наследия»;
- Национальный стандарт Российской Федерации «Состав и содержание научно-проектной документации по сохранению объектов культурного наследия. Памятники истории и культуры. Общие требования». Утвержден и введен в действие Приказом Федерального агентства по техническому регулированию и метрологии от 28 августа 2013 г. № 593-ст;
- «Сборник цен на научно-проектные работы по памятникам истории и культуры» от 01 января 1991 г. СЦНПР-91, утвержденный приказом Министерства культуры СССР № 321 от 05.11.1990 г.

## II. ПОЯСНИТЕЛЬНАЯ ЗАПИСКА

### 1. Геоморфологическая и геологическая характеристики территории проектирования.

Нижегородская область расположена в центре Восточно-Европейской (Русской) равнины. Граничит: на северо-западе и севере с Костромской областью, на севере и северо-востоке – с Кировской областью, на востоке – с Республикой Марий Эл и Чувашской республикой, на юге – с Республикой Мордовия, на юго-западе – с Рязанской областью, на западе – с Владимирской и Ивановской областями (Илл. 1). Площадь – 76,9 тыс. кв. км. Область разделена на 48 районов. Ее административный центр – г. Нижний Новгород.

Волга является естественной границей, разделяющей Нижегородскую область на две различные в физико-географическом отношении части – северную (низменное Заволжье) и южную (возвышенное правобережье рек Оки и Волги). Лесное Заволжье на тектонической карте Русской платформы приурочено к юго-восточному борту Московской синеклизы – обширной, заложенной ещё в начале палеозоя, впадины кристаллического фундамента. В настоящее время – это песчаная (зандровая) равнина со сглаженными, мягкими формами рельефа с абсолютными отметками высот в пределах 70-150 м. На севере Заволжье прилегает к отрогам Северных Увалов, на востоке – к полого спускающимся склонам Марийско-Вятского тектонического вала. Последнее Валдайское оледенение не захватило территории Нижегородской области, но оказало большое влияние на характер поверхности, так как потоки талых вод отложили огромные песчаные массивы в Заволжье, а отчасти и в более южных районах. Впоследствии переветренные ветром пески создали характерные для Заволжья дюны, местами сильно размытые, сглаженные и заросшие лесом. Южная часть Нижегородской области располагается на северо-западной периферии Приволжской возвышенности с сильно расчленённым рельефом. Абсолютные высоты поверхности достигают здесь максимального значения порядка 200-230 м. В Нижегородской области имеются месторождения железных руд, строительных материалов, в т.ч. большие залежи доломитов, бутового камня и гипса.

Нижегородская область имеет хорошо развитую речную сеть – свыше 200 значительных рек, три четверти, из которых протекают на лесном севере. Все они входят в бассейн р. Волги, пересекающей территорию области с северо-запада на юго-восток на протяжении ок. 280 км. Среди её притоков наиболее крупным является р. Ока, наиболее крупный приток последней – р. Теша. Из других правобережных притоков Волги выделяются реки Кудьма и Сура с притоками – рр. Пьяной и Алатырем. Долины их хорошо разработаны. Левобережные притоки р. Волги – реки Узола, Линда, Керженец, Ветлуга –

имеют слабо врезанные долины, покрытые лесом и лугами. Все реки Нижегородской области типично равнинные, характеризуются медленным и спокойным течением. Озера встречаются преимущественно на севере. Большинство из них – донного и ледникового происхождения, расположены на водоразделах рр. Ветлуга – Керженец и Керженец – Линда (Линево, Бол. и Мал. Плотово), в междуречье Оки и Волги (Пырское). Встречаются озера и смешанного ледниково-карстового происхождения: Светлояр, Кудьмояр и др. В южной части находятся, главным образом, карстовые озера (одно из них - Вадское озеро в районе рр. Сережа и Пьяна).

В распространении почвенного покрова на территории Нижегородской области с севера на юг можно выделить три зоны: дерново-подзолистую, серых лесных почв и черноземную; широко распространены также болотистые и пойменные луговые почвы. Первая зона занимает Заволжье и отчасти приокские районы, дерново-подзолистые почвенные разности встречаются на песчаных породах и на правом берегу Волги. Серые лесные почвы, протянувшиеся широкой полосой вдоль рек Оки и Волги, имеют большое сельскохозяйственное значение и распаханы. На юго-востоке имеются относительно небольшие площади чернозема (по территории области проходит северная граница его распространения).

Нижегородская область расположена в основном в двух растительных зонах: лесной на севере и лесостепной на юге. На крайнем юге небольшие участки заняты степью. Выделяются лесные подзолы (с севера на юг): елово-пихтовая, еловая, елово-широколиственная и широколиственная (дубравы). Широколиственные леса были распространены к югу от Волги до южной и восточной, границ области. Почти все они уступили место пашне. Незональными типами растительности являются сосновые леса, связанные всегда с песчаными пространствами древних и современных речных долин; заливные луга, болота<sup>1</sup>.

Объект культурного наследия федерального значения «Культурный слой города» в г. Нижнем Новгороде располагается на северо-западном окончании Приволжской возвышенности, отмеченном протяжённой Мстёрско-Козьмодемьянской грядой. Гряда протягивается от устья р. Мстёры, притока Клязьмы во Владимирской области, до г. Козьмодемьянска в Республике Марий Эл. Основанием для выделения Мстёрско-Козьмодемьянской гряды служит то обстоятельство, что на всём этом расстоянии Клязьма вместе с Низовой Окой (течение Оки ниже устья Клязьмы), в одном случае, и Волга вместе

---

<sup>1</sup>Археологическая карта России. Нижегородская область. Часть I. М., 2004. С.9, 10.

с её притоком Унжей, в другом, обтекают две крупные накладывающиеся друг на друга кольцевые структуры, диаметром до 150-200 км. Историческая городская застройка Нижнего Новгорода концентрируется на окончании северного выступа Мстёрско-Козьмодемьянской гряды, приуроченного к месту слияния рек Оки и Волги. Образуя широкую излучину, русла этих рек крутой дугой обходят скаты Волжского откоса – денудационного уступа, образованного размывом и обрушением кромки коренного берега. Высота бровки откоса над уровнем воды в р. Волге достигает 72–76 м (отметки 136–140 м в Балтийской системе высот).

Вершина гряды представляет собой пологоволнистую равнину, расчленённую врезками долин малых водотоков, оврагов и балок на множество платообразных останцев. Волго-Окский косогор также рассечён оврагами на отдельные «холмы». Широкое устье одного из правобережных оврагов прорезает волго-окский коренник напротив самого острия междуречного клина (стрелки). Это Почаинский овраг, по тальвегу которого протекала напоминающая ручей р. Почайна (в настоящее время сток реки забран в подземный коллектор).

На большей площади территории исторической части г. Нижнего Новгорода естественный рельеф изменён антропогенным воздействием при развитии города: выравниванием местности при строительстве, планировкой склонов, засыпкой оврагов, впадин и понижений, формированием культурного слоя.

В геоморфологическом отношении рассматриваемый район приурочен к Приволжской пластово-денудационной ступенчато-увалистой возвышенности, Окско-Волжскому водораздельному плато. Площадка проектируемого строительства находится на подошве склона правого коренного берега р. Оки. Рельеф нависающего над поймой склона имеет оползневый характер и сформирован двумя крупными блоковыми оползнями. Эти блоковые оползни (оползни выдавливания) происходили в иных, ныне отсутствующих, природных условиях, когда река активно наступала на свой правый берег, а при возрастании крутизны откосов происходили крупные оползневые деформации с нарушением общей устойчивости склона.

Основание окского склона на близком к участку проектирования отрезке берега отделяется от р. Оки искусственной насыпной террасой шириной 80 – 150 м с абсолютными отметками поверхности 78 – 75 м в Балтийской системе высот. В пределах ее уступа и бечевника реки в 1970-х гг. была сооружена откосная набережная на песчаном контрбанкете со шпунтовым рядом в подводной части.

Рельеф участка проектируемого строительства техногенный, спланирован в результате освоения территории и застройки прошлых лет, преимущественно в XIX–XXI вв. Поверхность участка ровная, имеет характерный уклон на запад и север – в сторону рек Оки и Волги. Для территории проектирования характерны отметки 76,5–77,89 в Балтийской системе высот.

## **2. Историко-археологическая характеристика территории проектирования.**

### **2.1. Историческая справка участка проектирования.**

Участок, на котором планируются работы, предусмотренные проектной документацией на строительство инновационного центра на ул. Черниговской, на части земельного участка с кадастровым номером 52:18:0000000:31344, располагается к югу от территории бывшей Благовещенской слободы, занимающей прибрежную полосу вдоль реки Оки и подошвенную часть окского откоса (Илл. 2-3), и в 2,05 км к юго-западу от Коромысловой башни Нижегородского кремля. Его территория является, по-видимому, местом изначального русского поселения, возникшем в начале XIII в. на не заселенной ранее территории.

Нижний Новгород был основан в 1221 г. в устье р. Оки владимирским князем Юрием Всеволодовичем первоначально как восточный форпост Владимиро-Суздальского княжества<sup>2</sup>. Тогда для защиты города были сооружены деревоземляные укрепления, состоящие из вала и рва. Точное местоположение этих укреплений установлено только для отдельных участков, их детальная конфигурация неизвестна. В настоящее время остатки первых городских оборонительных сооружений могут быть прослежены только археологическими методами. Дополнительным источником информации об их топографии служат планы территории Нижегородского кремля второй половины XVIII – начала XIX вв., на которых отображены протяжённые линейные углубления (западины), оставшиеся к тому времени от рвов первой нижегородской крепости (Илл. 5-6).

Детинец XIII в. находился внутри ныне существующего Кремля, предположительно занимал его возвышенную часть – Часовую и Спасскую горы, разделенные оврагом, по которому протекал ручей и проходила дорога к реке. Укрепления состояли из вала и рва. Вал детинца являлся сложным инженерным сооружением, содержащим внутривальные деревянные конструкции. Предположительно линия укреплений имела форму вытянутого

---

<sup>2</sup> Гусева Т.В. Городец и Нижний Новгород в свете археологических данных XII—XIII вв. // Проблемы истории и творческое наследие С.И. Архангельского. Тезисы докладов. Н. Новгород, 1997. С. 82-84.

вдоль р. Волги овала, ограниченного с запада крутым склоном Почаинского оврага, с севера обрывом коренного волжского берега.

Вокруг первоначальных укреплений Нижнего Новгорода уже в XIII в. начал складываться торгово-ремесленный посад. Под высоким берегом вдоль реки располагался Нижний посад, на холмах, к юго-востоку от Нижегородского кремля – Верхний. В подгорной части вблизи устья р. Почайны на волжском берегу у речных пристаней располагался нижегородский торг, упомянутый в летописи под 1343 г.<sup>3</sup>

Вскоре, благодаря своему исключительному военно-стратегическому и торговому положению на месте слияния двух важнейших путей сообщения – рек Волги и Оки, Нижний Новгород стал одним из крупнейших городов Владимиро-Суздальского княжества, а в XIV в. – столицей самостоятельного Нижегородско-Суздальского княжества.

Существующий ныне каменный Нижегородский кремль был построен на рубеже первых двух десятилетий XVI в. Он входил в систему крепостей, защищавших границы русского централизованного государства. Нижегородский кремль являлся выдающимся для своего времени военно-оборонительным сооружением нового, полигонального типа, рассчитанным на использование при боевых действиях артиллерии.

По данным письменных источников, кроме Кремля, в XVI-XVII вв. Нижний Новгород имел еще два кольца древоземляных укреплений – Малый (применительно к XVII в. Новый) и Большой (применительно к XVII в. Старый) остроги, опоясывавшие территории Верхнего и Нижнего посадов (названия Верхнего и Нижнего посадов обозначили положение отдельных частей города на рельефе, они не были отделены друг от друга оградами или другими искусственными сооружениями<sup>4</sup>). Укрепления Малого острога XIV в. (позже возобновленные по линии старых валов в 1619 г.) частично, на небольшом участке, сохранились до настоящего времени, они проходили в районе современной ул. Пискунова (неслучайно имевшей историческое название Осыпная) и должны были выходить к Почаинскому оврагу между современной ул. Октябрьской и ул. Пискунова. Исторические линии вала и рва Малого острога обуславливали границы Верхнего посада<sup>5</sup>. Планировка территории города здесь представляла собой радиально-полукольцевую систему, в которой отчетливо прослеживалась взаимосвязь линий

<sup>3</sup> ПСРЛ. Т. 15. Вып. 1. Пг., 1922. Стб. 55.

<sup>4</sup> Агафонов С.Л. Горький. Балахна. Макарьев. М., 1987. С. 34.

<sup>5</sup> Нижний Новгород. Иллюстрированный каталог объектов культурного наследия (памятников истории и культуры) федерального значения, расположенных на территории Нижнего Новгорода в двух книгах /[отв. ред. А.Л. Гельфонд]. Книга 1. Нижний Новгород, 2017. С. 169.

укреплений и трассировки главных улиц<sup>6</sup>. Участок проектирования находится далеко за границами этой древней, верхнепосадской части Нижнего Новгорода, более чем в километре юго-западу от нее.

Точное местоположение укреплений внешнего – Большого (Старого) – острога неизвестно. Его деревянные стены построил в первое десятилетие XVI в. мастер Петр Фрязин<sup>7</sup>. Описание сооружений Большого острога средневекового Нижнего Новгорода содержится в Писцовой книге города 1621-1622 гг.: «Да около Нижнего ж Новгорода от Волги реки и до Панские слободы на угор до Егорьевские угольные башни, а от Егорьевские башни и до Ковалихи, а от Ковалихи до Варварских и до Никольских и до Ильинских ворот, а от Ильинских ворот и вниз по угору и до Оки реки острог стоячий дубовый, а башни по воротам и промеж ворот рубленые с верхним боем. А около большого всего острога ров копан»<sup>8</sup>. Площадь Большого острога составляла около 315 га, а периметр его стен насчитывал более 7 км. По мнению исследователей, укрепления Большого острога проходили поблизости от современной ул. Малой Покровской<sup>9</sup>, а в восточной части Нижнего Новгорода – между современными улицами Семашко и Нестерова. Территория планируемых работ располагается более чем полукилометре к юго-западу от западной части этих укреплений.

Первое дошедшее до нас относительно подробное описание Нижнего Новгорода также отражено в Писцовой книге 1621-1622 гг.<sup>10</sup>, оно относится к периоду упадка после «смутного времени», поэтому многие городские дворы в 1620-х гг. оставались запустевшими. Несмотря на детальность описания города, этот источник показывает, что ближайшая к участку проектирования посадская застройка располагалась у Гремячего ключа и в переулках Ильинской улицы, среди религиозных строений упоминаемых этим источником и находящихся недалеко от территории планируемых работ, – Благовещенский монастырь и «древяна, клетчки, ветха» Церковь Рождества Иоанна Предтечи «выше монастыря, у Оки, у Острогу»<sup>11</sup>.

<sup>6</sup> Там же.

<sup>7</sup> Агафонов С.Л. Горький. Балахна. Макарьев. С. 34.

<sup>8</sup> Писцовая и переписная книги XVII века по Нижнему Новгороду. СПб., 1896 г. Писцовая книга 1621-1629 гг. Стб. 16.

<sup>9</sup> Бондаренко И.А., Шумилкин С.М. Исторический путь развития Нижнего Новгорода // Архитектурное наследие. М., 1988. №35, С.5; Градостроительство Московского государства. М., 1994. С.170-172. (реконструкция С.Л. Агафонова); Кириянов И.А. Нижегородский кремль. Горький, 1968. С. 20, 44-45; Филатов Н.Ф. Нижний Новгород. Архитектура XIV- начала XX вв. Н. Новгород, 1994. С. 91.

<sup>10</sup> Писцовая и переписная книги XVII века по Нижнему Новгороду. Писцовая книга 1621-1629 гг. СПб., 1896. Стб. 36-38, 164-170.

<sup>11</sup> Писцовая и переписная книги XVII века по Нижнему Новгороду. СПб., 1896. Писцовая книга 1621-1629 гг. Стб. 156.

К XVII вв. окончательно сложилась система верхнепосадских улиц, расходящихся от Дмитровской башни Кремля к проездным воротам Нового и Старого острогов, за которыми они переходили в большие дороги, связывающие Нижний Новгород с другими городами<sup>12</sup>. Две концентрических части Верхнего посада были застроены неравномерно: основная масса дворов размещалась во внутреннем полукольце Нового острога, застройка наружного полукольца – Старого острога – имела более разреженный характер. Большая ее часть тяготела к главным улицам, ведущим к острожным воротам, остальную же часть городской территории занимали овраги, пустыри, сады и огороды<sup>13</sup>.

В XVIII в. укрепления городских острогов окончательно потеряли свое оборонное значение. Однако в первой половине XVIII в. сложившаяся архитектурно-планировочная структура города не претерпела больших изменений. Только после серии пожаров второй половины XVIII в., принесшей Нижнему Новгороду огромный ущерб (от пожара 1768 г., например, выгорела значительная нижнего посада города – десять каменных церквей, двадцать три каменных и триста сорок семь деревянных частных домов), и последовавшего за этим рассмотрения в сенате рапорта губернатора А. Аршеневского и приложенного к нему плана погоревших мест последовало решение привести «погоревший город в регулярство»<sup>14</sup>. Первый регулярный план для Нижнего Новгорода был принят в 1770 г. (Илл. 5). Он был создан крупным градостроителем того времени А.В. Квасовым и так же, как планы других провинциальных городов, являлся ярким выразителем градостроительных концепций классицизма. Этот план в значительной мере последовательно развивал сложившуюся к этому времени планировочную структуру города<sup>15</sup>. Основная лучевая система плана дополнилась встречными лучами улиц, из которых ул. Большая Покровская входила как крайнее звено в обе системы, а две другие – Ильинская и Телячья (ныне ул. Гоголя) – проходили по водоразделу между глубокими оврагами, спускающимися к реке<sup>16</sup>. На месте укреплений Нового и Старого острога должны были прокладываться полукольцевые бульвары. Так возникли Звездинская и Малая Покровская улицы. Одновременно спрямлялась Большая Покровская улица. На фиксационном плане города, снятом в 1799 г., ул. Большая Ямская (ныне часть ул. Ильинской) и ул. Малая Ямская предстают как уже частично застроенные. Большая Ямская

<sup>12</sup> Нижний Новгород. Иллюстрированный каталог объектов культурного наследия. Книга 1. С. 171.

<sup>13</sup> Нижний Новгород. Иллюстрированный каталог объектов культурного наследия. Книга 1. С. 172.

<sup>14</sup> Агафонов С.Л. Горький, Балахна, Макарьев. С. 51-52.

<sup>15</sup> Шумилкин С.М. Архитектурно-пространственное формирование Нижнего Новгорода XIII - начала XX вв. Нижний Новгород, 2010. С. 49.

<sup>16</sup> Шумилкин С.М. Архитектурно-пространственное формирование Нижнего Новгорода XIII - начала XX вв. С. 50.

улица была запроектирована как продолжение Ильинской улицы в конце XVIII в. архитектором Я. А. Ананьиним<sup>17</sup>. Появление этих улиц за границей «градской земли», вдоль Муромско-Московской дороги связано с тем, что во время Генерального межевания Нижнего Новгорода 1784—1787 гг. ранее нетяглые ямские дворы предписывалось обложить государственными податями. Не желавшие платить подати должны были сселиться на выгонные земли. Этот процесс затронул не только ямские дворы, но и местное канатное производство. К 1787 г. ткацкопрядильные заводы заняли пространство от Покровских прудов (ныне площадь Максима Горького) до будущего Крестовоздвиженского монастыря (ныне площадь Лядова). Дальнейшее освоение территории от Большой и Малой Ямских улиц шло также в направлении застройки к откосу берега р. Оки. Так город вышел за ранее занятую территорию.

Однако участок проектирования расположен далеко и от исторического ядра города, Нижегородского кремля, и от территории средневекового посада Нижнего Новгорода, у южной оконечности так называемой Благовещенской слободы – территории, в историческом и градостроительном плане непосредственно связанной с Благовещенским монастырем, возникшим вскоре после основания Нижнего Новгорода в двух километрах к юго-западу от городских укреплений<sup>18</sup>. Вытянутая вдоль реки Оки территория Благовещенской слободы, к югу от которой расположен участок планируемых работ по строительству инновационного центра, занимает прибрежную полосу и подошвенную часть окского откоса к югу и юго-западу от Благовещенского монастыря. С северо-востока она ограничена архитектурным ансамблем монастыря и осью Канавинского моста, с юга – Ромодановским вокзалом с Казанской площадью перед ним и осью автотрассы (Илл. 15).

Местонахождение древней обители привязывается к существующему ныне монастырскому комплексу. Первоначальный период существования монастыря был краток уже в 1229 г. он был сожжен мордовским князем Пургасом и полностью смог восстановиться гораздо позднее. Церковная традиция связывает это восстановление с деятельностью митрополита Алексия, находившегося в Нижнем Новгороде 1372 г. Большинство современных историков, однако, опровергают эту версию, полагая, что монастырь был возрожден несколько позднее. Территория за монастырем была заселена по

<sup>17</sup> Филатов Н.Ф. Нижний Новгород. Архитектура XIV- начала XX вв. С. 14, 67-100.

<sup>18</sup> Историческая справка по Благовещенской слободе приводится по: Благовещенская слобода // Нижний Новгород. Иллюстрированный каталог объектов культурного наследия (памятников истории и культуры) федерального значения, расположенных на территории Нижнего Новгорода в двух книгах / [отв. ред. А.Л. Гельфонд]. Книга 1. Нижний Новгород, 2017. С. 227-247.

крайней мере со второй половины XIV в. На возможность существования здесь застройки в XIV-XV вв. указывают материалы, полученные в результате археологических исследований вблизи юго-западных границ обители.

После окончательного присоединения нижегородских земель к Москве и с переходом Благовещенского монастыря в середине XV в. к митрополичьему (в дальнейшем – патриаршему) дому этот процесс пошел быстрее, что привело к формированию относительно компактной монастырской слободы, оформившей западный фланг города. Надежную защиту прилегающая к монастырю территория получила после возведения в 1510-1512 гг. Большого острога, благодаря которому она была включена в систему новых городских укреплений. За пределами Большого острога оставалась Немецкая слобода, которая судя по реконструкции, выполненной И.А. Бондаренко и С.М. Шумилкиным, локализовалась в районе позднейшей площади перед Ромодановским вокзалом. Возникновение и дальнейшее развитие Немецкой слободы придало большую дробность этой части города.

В письменных источниках XVII в. отмечается интенсивное хозяйственное освоение участков по правому берегу Оки. По данным Писцовой книги Дмитрия Лодыгина, составленной в 1620/21-1623/24 гг., жилая застройка вокруг монастыря состояла из ряда небольших слобод, занимавших участки «на горе на всполье», «под горою на низу подле старого острогу по берегу реки Оки», «на пригоре выше Святого ручья», «вниз же по Оке реке». В целом, застройка носила линейный характер, обусловленный особенностями рельефа – узким вытянутым пространством между береговой линией и резко поднимающимися вверх склонами холмов, изрезанных сетью оврагов. Помимо жилых «изб», «избенок» и «дворишек» (большая часть из которых входила в состав монастырских владений) отмечено несколько хозяйственных построек: соляные амбары, «двор монастырский конюшенной», «двор воловей», а также «два двора служных». За линией укреплений Большого острога фиксируются дворы немецких людей с кладбищем. По данным Переписной книги 1678 г., в «подмонастырных слободах» значилось «служилых восм дворов...; служебников двенадцеть дворов...; да бобыльских триста тринадцеть дворов...». По сравнению с началом столетия количество дворов возросло более чем в три раза. Застройка расширилась и уплотнилась. К этому времени район получил архитектурное оформление благодаря новому ансамблю Благовещенского монастыря, основные постройки которого были соединены в компактную, живописно связанную группу. Доминантой нового монастырского комплекса стал Благовещенский собор (1649 г.), а сам монастырь начал играть важную роль в восприятии речных панорам Нижнего

Новгорода. Помимо монастыря архитектурным акцентом собственно жилой застройки являлась деревянная церковь Рождества Иоанна Предтечи (Слободская Предтеченская). Недалеко от нее находилась также деревянная небольшая церковь в честь Введения во храм Пресвятой Богородицы. Как и монастырь, церкви располагались на небольшой возвышенности у самой подошвы холма в верхнем конце Благовещенской слободы, в непосредственной близости от укреплений Большого (Старого) острога. В дальнейшем район получил название «монастырской нижней слободы». Расширение селитебной территории в юго-западном направлении – в сторону участка проектирования – произошло за счет включения в состав монастырских владений района бывшей Немецкой слободы. Еще в начале XVII в. ее жителей обязывали «снести дворы» или оставаться на прежнем месте, но платить оброк монастырю с земли.

В пожар 1715 г. упомянутые выше деревянные храмы сгорели, а в 1721 г. вместо них выстраивается каменная трехпрестольная Предтеченская церковь, по названию которой эта часть селитебной зоны начинает именоваться Предтеченской слободой. На плане Нижнего Новгорода 1769 г. отмечены направления двух основных магистралей района – будущей Предтеченской (ныне Гаршина) улицы, начинавшейся от юго-западной границы монастыря, и позднейшей Нижне-Окской (Благовещенской) набережной (ныне улица Черниговская). Остальной массив застройки между берегом и подошвой холма расчленялся несколькими криволинейными улочками и тупиками.

Как следует из первого регулярного плана Нижнего Новгорода 1770 г., территория Благовещенской слободы не была включена (за исключением монастыря) в городские границы (Илл. 5). Объясняется это тем, что Благовещенская слобода, хотя и составляла территориально единое целое с собственно Нижним Новгородом, сохраняла особое положение. В состав города она вошла только с конца XVIII в., когда ее территорию предполагалось организовать в три прямоугольных квартала разной величины с основной магистралью вдоль речного берега. В натуре это сделано не было, а планы конца XVIII – начала XIX вв. дают представление о характере существующей застройки и ее изменениях. Так, на фиксационном плане 1783 г. большую часть прибрежного участка занимала торгово-складская зона, а жилая застройка имела разреженный характер, концентрируясь вдоль подошвы холма, а также на южной окраине. На проектно-фиксационном плане 1799 г. отмечена достаточно плотная нарезка «усадебных мест» вдоль береговой линии под Благовещенским монастырем. Однако какая-либо застройка южнее Благовещенской слободы, на территории проектирования, вероятно, отсутствовала, так как эта часть Нижнего Новгорода в нем не показана вообще.

Судя по проектно-фиксационному плану 1804 г., застройка, начинавшаяся от будущей Нижне-Благовещенской (Гремячей, Алексеевской) площади, у восточной границы монастыря, была вытянута в одну линию вдоль берега, образуя у Предтеченской церкви систему небольших улиц, идущих как параллельно, так и перпендикулярно берегу, в некоторых местах поднимаясь по склону холма. На плане 1822 г. застройка концентрируется на участках вблизи монастыря. Такая «подвижность» застройки может объясняться активными оползневыми явлениями, происходившими в подгорной части, а также запустением ранее освоенных участков в результате частых пожаров. Более детальная планировка отражена на проектно-фиксационном плане 1824 г.: основной «внутренней» линией становилась протяженная Предтеченская улица, начинавшаяся от монастыря и имевшая небольшой излом у Предтеченской церкви, вокруг которой планировалось разбить небольшую площадь. Застройку вдоль подошвы холма планировалось организовать в практически сплошную линию, состоящую из небольших и равных по величине усадеб. Участок между Предтеченской улицей и берегом (набережной) дробился на четыре квартала трапециевидной формы (Илл. 8). На реку выходили жилые строения, а на Предтеченскую улицу должны были выходить «огородные места». Связь между набережной и улицей осуществлялась посредством трех небольших перпендикулярно идущих переулков (современные Благовещенский, Предтеченский, Гребешковский).

Планы 1845, 1850, 1859 гг. (Илл. 8-10) показывают, что городская застройка появляется в районе северной границы участка проектирования, у Ромодановского вокзала постепенно распространяется вверх по Оке только в середине XIX в. Ограничительный режим застройки набережной, предусматривавший строительство только каменных домов и по «лучшим» фасадам, сдерживал формирование парадного фасада в этой части города. Под монастырем, на начальном отрезке Благовещенской набережной (ул. Черниговская) формируется фронт единой фасадной линии застройки. Каменное строительство активизировалось после пожара 1855 г., практически полностью уничтожившего старые деревянные сооружения. Достаточно большое количество каменных зданий фиксируется оценочной ведомостью 1874 г. Наиболее плотная застройка располагалась по линии набережной (49 усадеб), в Предтеченской слободе (47 усадеб), а также в границах Монастырского переулка (11 усадеб). Наиболее малочисленная застройка существовала в районе Пивоваренного переулка, на южной окраине слободы (в районе будущего Ромодановского вокзала). На фиксационном плане 1882 г. Предтеченская улица показана полностью пробитой, но с изменением трассировки: вместо прямой линии, подводящей к

монастырю, улица имела излом к северу, а ее красные линии на этом отрезке (как и на некоторых других участках) не были урегулированы. Складывается площадь вокруг Предтеченского храма (расширенного в 1876 г.). Вторая намеченная площадь - на южной окраине слободы (известная под названием «Сокольничья»), - еще только формировалась. Полностью сформировались красные линии Благовещенской набережной. Окончательное урегулирование территории предполагалось новым генеральным планом города 1881 г. и было завершено к 1910-м гг.

На протяжении второй половины XIX – начала XX вв. территория окончательно приобретает ярко выраженный промышленно-складской характер, что было обусловлено близостью к Нижегородской ярмарке и удобными подъездными путями. Промышленная зона складывается в юго-западной части, между Благовещенской набережной и Предтеченской улицей: здесь формируются комплексы крупчатых паровых мельниц Башкировых (1870-1871 гг.) и М.А. Дегтярева (1879-1881 гг.). Выстроенные в «кирпичном» стиле (как и некоторые другие здания торгово-складского назначения) мельницы играли заметную роль в общей застройке благодаря своим значительным размерам, красному цвету (особенно выделявшемуся на белом или светлоохристом фоне рядовых домов). Они стали новыми градостроительными акцентами Благовещенской слободы. При сооружении мельницы Башкировых ее владельцы осуществили ряд мероприятий по благоустройству этой части набережной, представлявшей из себя «болотистое место»: они «своим счетом, укрепили набережную, сделали насыпь и выстлали булыжным камнем». К берегу Оки был проложен тоннель «для хозяйственных нужд и подачи воды». В это время окончательно «устраивается» парадный фасад – Нижнеокская (Благовещенская реки Оки) набережная, вдоль которой располагались хлебная и соляная пристани, пробивается Предтеченская улица, корректируются красные линии переулков.

Постепенное расширение мельничных комплексов (особенно после пожара 1895 г.) вело к вытеснению жилой застройки на прилегающих участках. Этот процесс начался еще в конце 1860-х гг., когда Е.Г. Башкиров стал приобретать «дома с усадебными местами» у частных лиц. На остальной территории застройка имела тенденцию к уплотнению, главные усадебные дома и флигели часто возводились в духе эклектики.

В самом конце XIX в. остро возникла необходимость соединения Нижнего Новгорода, являвшегося крупным торгово-промышленным центром, в котором значительное место занимало мукомольное производство, железной дорогой с южными хлебными районами страны. До этого зерно и мука транспортировались на мельницы и с мельниц в основном водным путем, по рекам Волге и Оке. В 1896 г., в год проведения в

В Нижнем Новгороде XVI Всероссийской промышленно-художественной выставки, был поставлен вопрос о строительстве железной дороги, которая бы соединила его через Арзамас с Пензой. Началась разработка экономического обоснования проекта.

Руководствуясь экономическими соображениями, Городское общество решило построить новую станцию на правом берегу реки, на исторической подгорной территории Нижнего Новгорода – Благовещенской слободе. С данным строительством были связаны последние изменения в планировочной структуре этой территории. Работы по сооружению железнодорожной линии потребовали отчуждения частновладельческих и городских земель, что было закреплено специальным указом в начале 1900 г. В том же году утверждается проект станции Нижний Новгород Московско-Казанской железной дороги и здания вокзала, получившего наименование Ромодановского. В 1901 г. городские власти безвозмездно уступают землю, принадлежавшую общественному самоуправлению, под строительство станции, вокзала и прокладку подъездных путей к ним. Участок проектирования располагается на территории, где ранее проходила эта железная дорога.

При строительстве железнодорожных путей ликвидируются частновладельческие усадьбы с застройкой «в полугоре... в разбросанном виде» по Пивоваренному переулку и на прибрежных участках, а также сохранявшиеся до этого времени, выше по Оке, соляные амбары. К моменту открытия пассажирского железнодорожного движения 5 июля 1903 г. здание Ромодановского вокзала было окончательно завершено внутренней отделкой. Монументальное здание вокзала замкнуло перспективу Благовещенской набережной, завершив в градостроительном отношении ее историческую застройку. В комплекс нового вокзала вошли два каменных дома «в полугоре» для железнодорожных служащих и постройки хозяйственного назначения вдоль полотна. Между вокзалом и мельницей Башкирова завершается оформление небольшой площади.

Сохранилось достаточно много фотоматериалов конца XIX-начала XX вв., отображающих застройку и планировку береговой линии р. Оки вблизи участка проектирования в это период. Они показывают, что до строительства существующей бетонной набережной в 1970-е гг. эта часть города представляла собой, в основном естественный, неблагоустроенный земляной берег. На снимках изображены здание Ромодановского вокзала, подъездные пути и перроны железной дороги (Илл. 16-20).

В советский период времени территория вблизи площадки планируемого строительства представляла собой периферийный участок города. В соответствии с первым генеральным планом города Горького 1937 г. здесь не предусматривалось новое строительство. Улица Черниговская (бывшая Благовещенская набережная) расширялась и

становилась частью протяженной магистрали вдоль речного берега, подводившей к новым мостам. Кроме того, планировалось выполнить берегоукрепительные и противооползневые работы. Намеченное не было реализовано, а сохранявшаяся застройка достаточно быстро пришла в упадок.

В 1960-х гг. проводятся берегоукрепительные противооползневые работы, в том числе и в районе Красных оврагов, с устройством сходов, дорожек, коллектора и водосбора поверхностных и грунтовых вод. В 1967 г. закрывается железнодорожное движение. Ликвидация вокзала привела к деградации территории. Закрытая Предтеченская церковь сохраняла свой вид до 1983 г., когда она была перестроена под административное здание, в результате чего она практически полностью потеряла свой облик, в относительной сохранности осталась лишь шатровая колокольня храма.

Однако уже тогда, в конце 1980-х – начале 1990-х гг., произошло изменение этой ситуации в положительную сторону – начался стихийный процесс выкупа и ремонта (реконструкции) объектов историко-градостроительной среды, который продолжается и сегодня.

В 2002-2003 гг. произведена реставрация и реконструкция здания бывшего Ромодановского вокзала, в результате чего оно вновь приобрело исторический внешний облик. Для приспособления под современное высокотехнологичное производство АО «НоваКард» между крыльями П-образного в плане здания был встроены новый объем, территория обнесена металлической оградой. Однако, в результате специфики приспособления здания для современного использования, доступ в этот объект культурного наследия для посетителей закрыт, и площадь перед зданием Ромодановского вокзала практически утратила своё градостроительное значение.

Огромную роль в визуальном восприятии Благовещенской слободы, как и всего речного фасада города, сыграла постройка автотрассы между комплексом мельницы Башкировых и Ромодановским вокзалом, который полностью изменил градостроительный масштаб всей прилегающей территории, задал новые принципы ее организации, новые видовые точки и направления.

На основании анализа истории освоения городских территорий и сравнения картографических источников можно сделать вывод, что участок проектирования находился вне укреплений Большого острога средневекового Нижнего Новгорода, к югу от Благовещенской слободы. Начало его активного освоения пришлось на период с середины XIX в. С этого времени он, вероятно, был занят хозяйственными, складскими строениями. Ситуацию изменило строительство Ромодановского вокзала и железной дороги, которая

прошла по участку проектирования и функционировала вплоть до второй половины 1960-х гг.

## **2.2. Краткая характеристика объекта культурного наследия федерального значения «Культурный слой города» в г. Нижнем Новгороде.**

Объект культурного наследия федерального значения «Культурный слой города» в г. Нижнем Новгороде поставлен на учет решением исполкома Горьковского областного Совета народных депутатов от 03.11.1983 г. №559. Участок проектирования расположен в его юго-западной части (Илл. 2-3).

Граница охраняемого культурного слоя г. Нижнего Новгорода XIII - XVII вв. проходит по пл. Сенная – ул. Белинского – ул. Красносельской (включая проезжую часть) до берега р. Оки – далее вдоль береговой полосы рек Оки и Волги до Гребного канала – затем по склону откоса до Сенной площади (Решение Горьковского областного Совета народных депутатов от 03.11.83 №559; Решение Нижегородского областного Совета народных депутатов от 14.07.92 №210-М; Приказ Управления государственной охраны объектов культурного наследия Нижегородской области «Об утверждении границы и режима использования территории объекта культурного (археологического) наследия «Культурный слой города», расположенного в г. Нижний Новгород» от 17.10.2022 №424).

Памятник расположен на 56 19' северной широты и 44 00' восточной долготы на территории Нижегородского района г. Нижнего Новгорода. Он находится в восточной правобережной нагорной части современного города, в его историческом центре. Территория памятника включает в себя как участок правобережной поймы р. Волги, так и площадку на возвышенном плато правого коренного волжского берега.

Культурный слой г. Нижнего Новгорода, как правило, имеет сложную стратиграфию, различается по мощности, структуре, времени и условиям формирования на различных своих участках. Его территория непрерывно развивалась на протяжении многих столетий. Ранние напластования городского культурного слоя в значительной степени переработаны в XVIII–XIX вв. Капитальная застройка, работы по благоустройству города и иная хозяйственная деятельность периода XIX–XXI вв. существенно изменили древний рельеф; эти процессы привели к разрушению отдельных участков памятника, составляющих совокупно значительную часть его территории. На большей его площади, свободной от существующей застройки, памятник перекрыт отложениями периода XX–XXI вв. различной мощности и происхождения. В связи с этим, площадь городской территории, а также её границы в разные хронологические отрезки истории города на

основании имеющихся в настоящее время данных могут быть определены лишь приблизительно.

Как археологический памятник Нижний Новгород всегда находился на периферии целенаправленных исследований в области русской средневековой археологии. Первый опыт раскопок и археологических наблюдений в его черте был получен отдельными энтузиастами ещё в конце XIX в.<sup>19</sup> К началу третьего десятилетия XXI в. территория города охвачена плотной сетью раскопанных участков и отдельных мест проведения археологических наблюдений. На конец 2019 г. (по данным материалов архива Института археологии РАН) общая площадь нижегородских раскопок и шурфов – около 15 000 кв. м, а число изученных объектов археологических наблюдений на строительных площадках превышает 300 единиц.

В целом, до начала 60-х гг. XX в., сколько-нибудь масштабных археологических раскопок в Нижнем Новгороде не проводилось. Шурфовочные работы и наблюдения за земляными строительными работами носили эпизодический характер. Места проведения большинства из них тяготели к архитектурным сооружениям.

Первые представления о культурном слое средневекового Нижнего Новгорода были получены в результате раскопок 1960 г. под руководством Н.Н. Воронина в храме Михаила Архангела на территории кремля<sup>20</sup>. Раскопки Н.Н. Воронина предваряли реставрацию собора и были нацелены, прежде всего, на получение информации о типе и сохранности его фундамента. Раскопки на территории Нижегородского кремля в 60–70-е гг. были продолжены сотрудником Горьковского государственного историко-архитектурного музея-заповедника В.Ф. Черниковым. Вскрытые им участки (общей площадью около 440 кв. м) заложили основу нижегородской археологической коллекции<sup>21</sup>. Результаты этих работ инициировали постановку городского культурного слоя на государственную охрану. Соответствующий документ был подписан в ноябре 1983 г.<sup>22</sup>

<sup>19</sup> Ануфриева И.В. Археологические исследования на территории Нижнего Новгорода во второй половине XIX – середине XX вв. // Нижегородские исследования по краеведению и археологии. Вып. 9. Нижний Новгород, 2005. С. 35–47.

<sup>20</sup> Воронин Н.Н. Отчёт о раскопках в Горьком в 1960 г. // Архив ИА РАН. Р-1. № 2154.

<sup>21</sup> Черников В.Ф. Отчёт об археологическом обследовании в г. Горьком (1964 г.). // Архив ИА РАН. Р-1. №№ 2936, 2936А; Черников В.Ф. Отчёт об археологических исследованиях в г. Горьком и Горьковской области в 1973 г. № 5104; Черников В.Ф. Отчёт об археологическом исследовании в г. Горьком (1977 г.). // Архив ИА РАН. Р-1. № 6781; Черников В.Ф. Отчёт об археологическом исследовании в г. Горьком (1978 г.). // Архив ИА РАН. Р-1. № 7318; Черников В.Ф. Отчёт об археологическом исследовании в г. Горьком (1979 г.). // Архив ИА РАН. Р-1. № 7535.

<sup>22</sup> Решение Исполкома Горьковского областного Совета народных депутатов от 03.11.83 №559 «О мерах по дальнейшему улучшению охраны и использования памятников истории и культуры области».

Культурные отложения на территории города, за исключением непосредственно примыкающей к волжскому руслу его подгорной части, повсеместно связаны с минеральными, легко вентилируемыми, грунтами. По этой причине характерное значение мощности средневекового слоя составляет всего 0,10–0,15 м, а максимальное ограничивается 0,4–0,7 м. Его непотревоженное залегание на сколько-нибудь обширном пространстве за пределами искусственных углублений в Нижнем Новгороде встречается очень редко. Как правило, на раскопанных площадках средневековый слой фиксируется только в переотложенном виде. Его присутствие в отдельных местах памятника выдают осколки средневековой керамики с крупнозернистыми примесями в тесте и некоторые другие находки из более поздних слоёв. На тех участках, где средневековый слой перемещён или переотложен на всю глубину до материка, заполнения котлованов средневековых построек сохраняются в непотревоженном виде и представляют наибольший интерес для исследования.

Основные характеристики городских культурных отложений обусловлены не только интенсивностью и характером использования того или иного участка городской территории в прошлом, но и в значительной степени определяются геоморфологической ситуацией. Для «нагорной» части города, находящейся на участке возвышенного плато Волго-Окского правобережья, типичны относительно маломощные культурные отложения, сложенные минеральными, легко вентилируемыми, грунтами, содержащими минимальное количество органических включений. Их характерная мощность, как правило, варьирует в пределах 0,6–1,2 м. Городской культурный слой прибрежной полосы, ограниченной волжским руслом и линией подошвы Волжского откоса, напротив, отличается большой мощностью. Из-за разгрузки грунтовых вод его грунт обводнён и хорошо сохраняет органику. Его мощность здесь по данным геобурения может составлять 6–8 м. Ещё один район со специфической ситуацией формирования культурных отложений связан с уступом Мстёрско-Козьмодемьянской гряды, частью которой является Волжский откос. На локальных участках его поверхности, приуроченных к тыловым частям оползневых террас, культурный слой может быть стратифицирован из-за перемежаемости склоновыми отложениями и иметь довольно значительную мощность (около 2 м).

Отдельным вопросом в истории исследования Нижнего Новгорода является дискуссия о точном местоположении посадских укреплений. В начале XVII в. система городской обороны включала в себя два деревянных острога – Новый и Старый, с земляными валами и рвами. Отдельные линейно-вытянутые участки рвов оставались не закопанными вплоть до второй половины XVIII в. На плане Нижнего Новгорода, снятом в

1769 г., заметны пять линейных участков бывших укреплений, намечающих два разновеликих полукольца, очевидно, соответствующих Новому и Большому острогам. Первая полная научная реконструкция их положения на местности была предложена нижегородским краеведом И.А. Кирьяновым<sup>23</sup>. Исследователь опирался, преимущественно, на сведения из Писцовой книги 20-х гг. XVII в., вышеупомянутый план 1769 г. и особенности современной городской планировки, в которой можно распознать отдельные черты прежней градостроительной структуры. Наиболее полно, с учётом результатов археологических наблюдений 1992–2008 гг., топография посадских укреплений охарактеризована И.В. Ануфриевой в паспорте памятника археологии «Культурный слой г. Н. Новгорода», составленном в 2009 г.<sup>24</sup>

Таким образом, к началу третьего десятилетия XXI в. археологическая изученность Нижнего Новгорода в целом создаёт хорошие предпосылки для реконструкции истории и топографии освоения его селитебной территории. К наименее изученным районам относятся прибрежные участки Нижнего посада, северо-восточная периферия кремля (к востоку от Ивановского съезда), Благовещенский и Печерский монастыри<sup>25</sup>. Раскопки здесь пока не проводились, либо их результаты оказались малоинформативными по причине малых размеров изученных площадок, небольшой по сравнению с общей мощностью культурных напластований глубине заложения раскопов или приуроченности последних исключительно к остаткам утраченных архитектурных сооружений XIX в. Поэтому данные по археологии этих районов пока ограничиваются результатами малометражной шурфовки, изучения обнажений и сборами подъёмного материала.

### **2.3. История археологического изучения участка проектирования.**

Участок, отведенный под строительство инновационного центра на ул. Черниговской, располагается в юго-западной части объекта культурного наследия федерального значения «Культурный слой города», в 300 м к северу от его южной границы, в 2,05 км к юго-западу от Коромысловой башни Нижегородского кремля (Илл. 2-3).

В этой части города археологические исследования сосредоточивались на участках трех археологических памятников, территориально находящихся в границах объекта культурного наследия федерального значения «Культурный слой города».

<sup>23</sup> Кирьянов И.А. Старинные крепости Нижегородского Поволжья. Горький, 1961. С. 42-43.

<sup>24</sup> Грибов Н.Н. Нижний Новгород в XV веке: поиски утраченного города. М., 2018. С. 14.

<sup>25</sup> Там же. С. 20.

1. *Нижний Новгород. Селище 14 (У Ромодановского вокзала), XIV-XVII вв.* Расположено в Нижегородском районе города, вдоль северо-восточного фасада здания бывшего Казанского (Ромодановского) вокзала, в подгорной части правого коренного берега р. Оки, в 50-60 м к северу от участка проектирования.

Это селище было зафиксировано в 1995 г. И.О. Ереминым в ходе рекогносцировочной разведки на территории, прилегающей к Большим Оврагам. Работа включала в себя визуальный осмотр местности и постановку малометражных шурфов на отдельных участках. В ходе земляных работ, связанных с реконструкцией здания Ромодановского вокзала, у подошвы окского коренника, на бортах строительной траншеи возле здания, под мощным чехлом планировочного грунта были выявлены напластования с осколками керамики, датированной XIV–XVI вв.<sup>26</sup> Границы памятника так и не были определены при последующих наблюдениях за ходом строительно-монтажных работ на Казанской площади в 2008 г. По мнению Н.Н. Грибова, откопанные в рамках этих археологических исследований траншеи были заложены выше уровня соответствующих культурных отложений<sup>27</sup>. В 2001 г. при обследовании Н.В. Ивановой траншеи на ул. Черниговской, к северу от Ромодановского вокзала были выявлены культурные напластования только второй половины XIX - XX вв.<sup>28</sup>

2. *Нижний Новгород. Поселение 2 (За Ромодановским вокзалом), эпоха бронзы, ранний железный век.* Расположено в Нижегородском районе города, в 2,2 км от Нижегородского кремля и в 0,3 км к югу от устья Красных оврагов, в 0,32 км к юго-юго-востоку от здания Ромодановского вокзала, на валообразном останце второй надпойменной террасы правого берега р. Оки, в 120 м юго-юго-востоку от участка проектирования. Размеры поселения за Ромодановским вокзалом составляют 90 x 20 м<sup>29</sup>.

Памятник обследовался И.А. Кирьяновым в 1954 г., Т.В. Гусевой в 1992 г., исследовалось Н.Н. Грибовым в 2004 г. Мощность культурного слоя памятника, прослеженная в результате заложения двух шурфов в 2004 г. составила до 5 м. В западной части памятника (вдоль края террасовидной площадки) наблюдался земляной вал, высотой до 4 м, внешне напоминающий остатки оборонительного сооружения, состоящий из

<sup>26</sup> Еремин И. О. Археологические исследования на территории г. Нижнего Новгорода в 1995 г. // Архив ИА РАН. Р-1. № 19131; Дмитриевский С.М., Еремин И.О. Археологические исследования на территории Нижегородского Благовещенского монастыря и прилегающей территории в 1995 году. // Нижегородские исследования по краеведению и археологии. Нижний Новгород, 1997. С. 61–65; Археологическая карта России. Нижегородская область. Часть II. С. 135.

<sup>27</sup> Грибов Н.Н. Нижний Новгород в XV веке: поиски утраченного города. С. 69.

<sup>28</sup> Иванова Н.В. Отчет об охранных археологических работах в г. Н. Новгороде на строительных площадках на ул. М. Горького, Звездинке, Черниговской в 2001 г. // Архив ИА РАН, Р-1 № 22518.

<sup>29</sup> Археологическая карта России. Нижегородская область. Часть II. С. 108-109.

культурного слоя. Шурфовочные работы Н.Н. Грибова доказали естественное происхождение валообразного гребня и искусственное – примыкающей к нему площадки. Оказалось, что уплощенный участок берегового склона, примыкающий к подошве земляного гребня, появился в следствие засыпки планировочным грунтом неровностей берегового склона в XIX–XX вв. Сам гребень, к которому и приурочены древние культурные напластования, первоначально был ошибочно принят за останец второй надпойменной террасы. При рассмотрении материалов разведочной шурфовки на фоне местной геоморфологической ситуации, гребень был интерпретирован как край массива древнего блокового оползня, съехавшего по «зеркалу скольжения» берегового склона с сохранением первоначальной стратиграфии.

Поперечный разрез гребня одним из шурфов, заложенным в наиболее возвышенной части, выявил два стратиграфических горизонта. Верхний, лежащий непосредственно под дёрном (до 0,20–0,25 м), помимо осколков лепной посуды раннего железного века и эпохи бронзы, однотипной с керамикой из подстилающего слоя, содержал включения советских монет, осколков стеклянной и керамической тары XIX–XX вв. Очевидно, он сложился по ходу посещения этого места в позднейший период.

С этим верхним отложением связана единственная находка средневекового времени – русская серебряная анэпиграфная полуденга весом 0,19 г, вероятно, принадлежащая русскому чекану XV в.

Перекрывающий материк нижний горизонт мощностью до 0,55 м образован однородным коричневато-серым суглинком, насыщенным только материалами эпохи бронзы и раннего железного века. Среди них встречены осколки пористых сосудов чирковской культуры (второй четверти II тыс. до н.э.) и более массовые фрагменты посуды раннего железного века с текстильными отпечатками. Последние численно доминировали над первыми.

Время накопления культурных остатков в раннем железном веке по составу обширного керамического комплекса (около 3 500 фрагментов), отсутствию в нём осколков гладкостенных сосудов, кроме редких образцов ананьинской керамики, находке костяной рукоятки ножа скифского времени, датируется VII–III вв. до н.э. Единичный обнаруженный на памятнике артефакт средневековой эпохи (вышеописанная монета), происходящий из верхнего горизонта, был интерпретирован Н.Н. Грибовым как свидетельство посещаемости этого хорошо заметного на склоне окского косогора места в XV в.

Исходя из характера памятника, особенностей рельефа местности и данных инженерно-геологических исследований, археолог пришел к выводу, что поселение

досредневековой эпохи ранее располагалось на более высоких отметках и сползло вниз в результате оползня<sup>30</sup>.

3. *Нижний Новгород. Городище (Городок, Старый Городок), XIV-XVIII вв.* Расположено в Нижегородском районе города, в 0,3 км к северо-северо-западу от храма адвентистов седьмого дня на ул. Шевченко, на мысу правого коренного берега р. Оки, образованном Большим и Малым Красным оврагами, в 0,8 км от устья реки, в 300 м к северо-востоку от участка проектирования<sup>31</sup>.

Городище было обнаружено группой студентов историко-филологического факультета Горьковского государственного университета им. Н.И. Лобачевского под руководством инструктора Горьковского областного управления культуры А.Ю. Рогачева в 1988 г. Год спустя поставлено на местную охрану как «городище Городок XIV–XVI вв.».

Первое обследование городища, сопровождаемое мероприятиями по его научной фиксации, было проведено четыре года спустя после его открытия, в 1992 г., одним из отрядов экспедиции ТОО «Нижегородская археологическая служба» под руководством Т.В. Гусевой<sup>32</sup>. Тогда же был составлен первый глазомерный план, проведена фотофиксация, собран подъёмный материал. По результатам этих работ памятник был атрибутирован как русское селище XIII–XVI вв., а связанная с ним территория ограничена доступной для обследования северо-западной оконечностью мыса.

В 1995 г. И. О. Еремин проводил археологическую разведку в окрестностях Красных оврагов, где обратил внимание на продолговатую выемку, прорезающую северо-восточный борт мыса в районе перешейка. Это углубление исследователь предположительно охарактеризовал как остатки оборонительного рва, частично засыпанного при сооружении въезда на территорию Базы спецуправления<sup>33</sup>. В заложенных к юго-востоку от площадки «Городка» шурфах материалов средневекового периода выявлено не было.

В 1996 г. Н.Н. Грибовым на археологическом памятнике был заложен первый шурф площадью 2 кв. м на северо-западной оконечности мыса, в 9 м к югу от бровки северного берегового склона и в 30 м к западу от заднего фасада кирпичного склада – крайнего к западу строения Базы спецуправления зелёного строительства, за пределами её

<sup>30</sup> Грибов Н.Н. Нижний Новгород в XV веке: поиски утраченного города. С. 70-71.

<sup>31</sup> Николаенко Т. Д. Археологическая карта России. Нижегородская область. Часть II. С. 129-131.

<sup>32</sup> Здесь и далее история исследований «Городища «Городок» приводится по изданиям: Н.Н. Грибов. Нижний Новгород в XV веке: поиски утраченного города. М., 2018. С. 74-75; Николаенко Т. Д. Археологическая карта России. Нижегородская область. Часть II. С. 129-131.

<sup>33</sup> Грибов Н.Н. Нижний Новгород в XV веке: поиски утраченного города. С. 74-75; Еремин И.О. Археологические исследования на территории г. Нижнего Новгорода в 1995 г. // Архив ИА РАН. Р-1. № 19131.

огороженной территории. По результатам этого исследования была получена первая информация о характере культурных напластований.

Сразу под дёрном на буром материковом грунте лежал однородный рыхловатый тёмно-коричневый суглинок, насыщенный фрагментами керамики и осколками костей животных мощностью 0,3 м. При зачистке поверхности второго пласта в средней части шурфа вблизи материковой поверхности обнаружена компактная линза глины с печиной мощностью до 0,08 м без находок. Включения современных материалов в виде железных тянутых гвоздей, осколков кровельного шифера, бутылочного стекла присутствовали преимущественно только в первых двух пластах, что свидетельствовало о переотложении средневекового слоя на глубину минимум 0,2 м.

В тёмно-коричневом суглинке были обнаружены железный рыболовный крючок (пласт 1) и точильный камень из светло-серого алевролита (пласт 3). Массовый материал был представлен фрагментами костей животных, рыб, осколками керамической посуды. Керамический комплекс был датирован серединой XV – началом XVI вв. и включал в себя осколки керамики: лепной с примесью шамота – 24, красноглиняной – 395, краснолощёной – 23, белоглиняной гладкой – 100, чернолощёной – 14.

Материк представлял собой бурый четвертичный суглинок. При его зачистке выявлены следы ограждения в виде небольшого участка частокольной канавки шириной 0,2 м и глубиной 0,25 м. Линия частокола была вытянута почти точно по линии запад – восток.

В 1997 и 1998 гг. сборы подъёмного материала на «Городке» проводил А.Н. Маслов. Изучение обширных сборов керамического подъёмного материала позволило ему датировать период наиболее активного освоения территории поселения серединой XV–XVI вв.

В 2003 г. Н.Н. Грибовым были произведены археологические раскопки на территории «Городка» на площади около 100 кв. м. По данным раскопок была уточнена площадь памятника: она была оценена в 7 300 кв. м<sup>34</sup>. Наложение на современный инструментальный план микрорельефа топосъёмки середины XIX в. привело к решению пересмотреть определение вида памятника, предложенного Т.В. Гусевой по результатам его первого обследования 1992 г., и рассматривать его в качестве небольшое мысового городища. Многочисленные нумизматические находки, обнаруженные в первом раскопе, позволили сузить датировку наиболее активной фазы функционирования поселения в

<sup>34</sup> Николаенко Т. Д. Археологическая карта России. Нижегородская область. Часть II. С. 129-131.

пределах середины XV – начала XVI вв. – как раз во время запустения большей части территории средневекового Нижнего Новгорода<sup>35</sup>.

Вскрытые на городище следы усадебной застройки, связанной с проживанием профессиональных воинов, находки предметов вооружения, серебряных и медных монет, железных стилей, специфика местного хозяйства, предполагающая, скорее, поставки продовольствия, чем его производство местными жителями – всё это и ряд других характерных особенностей позволяют увидеть в нём остатки административного центра Нижнего Новгорода середины – второй половины XV в.<sup>36</sup> В этом же 2003 г. сборами подъёмного материала на «Городке» занималась Е.Э. Лебедева.

Датировка памятника, его размеры, конфигурация территории и положение границ были подтверждены при продолжении раскопок в последующем 2004 г. К ранее изученной площадке были прирезаны ещё два раскопа, общей площадью 94 кв. м. Распространение культурного слоя на более обширную территорию, чем предполагалось при исследованиях 1992, 1996, 1998 гг., было подтверждено результатами изучения шурфа 2 (площадью 15 кв. м), заложенного на другом участке мыса, удалённом от раскопов 2003–2004 гг. на 48 м к югу. На этом втором участке, помимо остатков углублённых в материк сооружений, были впервые зафиксированы не переотложенные культурные напластования второй половины XV – начала XVI вв., лежащие на материке и перекрытые позднейшим планировочным грунтом.

Общая площадь, вскрытая и изученная на памятнике в 1996, 2003–2004 гг. составила 192 кв. м. По результатам исследований 1992–2009 гг. период наиболее активной хозяйственной деятельности на поселении был очерчен серединой XV – началом XVI вв., а сам памятник охарактеризован как мысовое городище, расположенное за пределами средневековой застройки г. Нижнего Новгорода.

В 2016 г. экспедицией ЛРОО «Фонд научного краеведения Липецкой области» под руководством А.В. Моисеева проводилась археологическая разведка на земельном участке северо-восточнее д. 1 по ул. Шевченко (кадастровый номер 52:18:0060154:5) в границах археологического памятника «Городище «Городок» и северо-западнее него. Общая площадь обследованного участка составила 8 960 кв. м. На участке было заложено 3 шурфа общей площадью 8 кв. м и произведена зачистка стенки техногенного разрытия на протяжении 3 м.

---

<sup>35</sup> Грибов Н.Н. Нижний Новгород в XV веке. С. 281.

<sup>36</sup> Там же. С. 282.

В ходе проведенных исследований в северо-западной части обследованного мыса в шурфах 1 и 2 был зафиксирован культурный слой XV-XIX вв. мощностью до 0,4 м, локализованный у края мысовой площадки, также удалось уточнить северо-западную границу памятника археологии «Городище Городок», несколько расширив его в северо-западном направлении. На основной же территории площадки мыса следов культурного слоя древнее XX в. выявлено не было (зондаж 1)<sup>37</sup>.

Летом и осенью 2022 г. Волжской экспедицией Института археологии РАН под руководством С.В. Очеретиной проводились научно-исследовательские археологические исследования на территории объектов культурного наследия «Городище «Городок» и «Культурный слой города» на ул. Шевченко на участке, отведенном под размещение распределённого межвузовского ИТ-кампуса, в ходе которых была изучена вся площадь памятника «Городище «Городок» за исключением ранее исследованных участков<sup>38</sup>.

Работы проводились в три этапа. Общая площадь раскопок составила 8 376 кв. м. В ходе данных работ территория памятника была изучена полностью. На ней были зафиксированы остатки оборонительных сооружений как с напольной стороны городища, отраженные на плане Нижнего Новгорода 1848-1849 гг., так и располагавшиеся вдоль кромки мыса, ограниченного Большим Красным оврагом, неизвестные ранее, общей протяженностью около 40 м, и менявшие свое направление несколько раз в соответствии с направлением склона оврага.

В восточной части площадки городища повсеместно наблюдалось выравнивание поверхности для укладки асфальтового покрытия в XX в. В результате этого культурные напластования раннего времени на большей части площади были срезаны. Они сохранились локально небольшими пятнами.

В центральной части «Городища «Городок» были выявлены древние культурные напластования мощностью 0,1-0,4 м. В ходе работ были исследованы многочисленные ямы и канавки. Расположение крупных ям, столбовых ям, канавок позволило достаточно полно

<sup>37</sup> Моисеев А.В. Отчет об археологической разведке на участках строительства в г. Нижний Новгород в 2016 г. Липецк, 2017.

<sup>38</sup> Научно-технический отчет о проведении археологических исследований на территории ОАН «Городище «Городок» и «Культурный слой города» на ул. Шевченко в г. Нижнем Новгороде на участке реализации проекта по размещению распределенного межвузовского ИТ-кампуса (I очередь) в 2022 г. // Архив ИА РАН; Научно-технический отчет о проведении археологических исследований на территории ОАН «Городище «Городок» и «Культурный слой города» на ул. Шевченко в г. Нижнем Новгороде на участке реализации проекта по размещению распределенного межвузовского ИТ-кампуса (II очередь) в 2022 г. // Архив ИА РАН; Научно-технический отчет о проведении археологических исследований на территории ОАН «Городище «Городок» и «Культурный слой города» на ул. Шевченко в г. Нижнем Новгороде на участке реализации проекта по размещению распределенного межвузовского ИТ-кампуса (III очередь) в 2022 г. // Архив ИА РАН.

реконструировать планировку городища середины XV - начала XVI вв. с плотной усадебной застройкой в центре.

В ходе археологических работ была собрана коллекция около 3 тыс. индивидуальных находок, включающая в себя бытовые вещи, предметы вооружения, украшения, предметы христианского культа. Среди обнаруженных предметов уникальной находкой стала целая серебряная чаша, намеренно спрятанная в тайнике под камнями. Массовый керамический материал представлен фрагментами сосудов, датирующихся, в основном, XV-XVI вв.

За пределами территории археологического памятника «Городище «Городок» в 2022 г. также проводились предпроектные полевые археологические исследования, в ходе которых в границах участка, отведенного под строительство кампуса НЕЙМАРК.Ed (в 300-400 м к востоку и северо-востоку от северной части участка проектирования) было заложено 5 раскопов размером 2 x 2 м каждый. В результате проведенных исследований культурного слоя XIII-XVIII вв. не было выявлено ни в одном раскопе, в раскопах 2, 3 и 5 зафиксированные напластования сформировались в результате засыпки оврага во второй половине XX – начале XXI вв., в раскопе 1 зафиксированные напластования сформировались в результате активной хозяйственной деятельности в конце XX – начале XXI вв. и располагались на почвенном горизонте, в раскопе 4 зафиксированные напластования сформировались в результате активной хозяйственной деятельности во второй половине XX – начале XXI вв. и, наиболее вероятно, при складировании грунтов, выкапываемых при строительстве метромоста. Мощность насыпных грунтов достигала на участке исследований 3,4 – 4 м в северо-восточной его части и более 3 м в юго-западной. В южной части участка данные напластования перекрывали археологически стерильный почвенный горизонт.

\*\*\*

В непосредственной близости от участка планируемых работ в границах объекта культурного наследия федерального значения «Культурный слой города» археологические разведки проводились в 2020 г. под руководством П.Н. Кравцова на участке по объекту «Мероприятия по инженерной защите территории на участке от Метромоста до Молитовского моста», на территории с кадастровым номером 52:18:0000000:13737, на площади около 20 га<sup>39</sup>. Участок исследования граничил с участком проектирования с

---

<sup>39</sup> Кравцов П.Н. Отчет об охранных археологических разведках на территории г. Нижнего Новгорода, г. Арзамаса, г. Урень, Богородского и Уренского районов Нижегородской области в 2020 году. В 2-х томах. Нижний Новгород, 2021. // Архив ИА РАН.

востока, юго-востока и юга, по верхней бровке склона он был ограничен ул. Елецкой, ул. Дальней, ул. Максима Горького, Окским съездом, по подошве лежал в границах ул. Черниговской (Илл. 21).

В ходе археологической разведки на участке от Метромоста до Молитовского моста было заложено 49 шурфов. В границах объекта культурного наследия федерального значения «Культурный слой города» и ближе всего к участку проектирования располагались поставленные шурфы 35-36, 46, 48, 49: шурф 35 был заложен в пойме, у подножья склона, на расстоянии 27 м к востоку от юго-восточного угла здания Ромодановского вокзала, 43 м к юго-юго-западу от портала линии метрополитена; шурф 36 был заложен в пойме, на расстоянии 60 м к юго-юго-востоку от юго-восточного угла здания Ромодановского вокзала, 86 м к юго-юго-западу от портала линии метрополитена; шурф 46 был заложен в средней части склона, на террасовидной площадке, над памятником археологии «поселение за Ромодановским вокзалом», на расстоянии 225 м к юго-юго-востоку от Ромодановского вокзала, 190 м к востоку от набережной; шурф 48 был заложен в средней части склона, на террасовидной площадке, над памятником археологии «Поселение за Ромодановским вокзалом», на расстоянии 165 м к юго-юго-востоку от Ромодановского вокзала, 140 м. к востоку от набережной; шурф 49 был заложен в пойме, у подошвы склона, под памятником археологии «Поселение за Ромодановским вокзалом», на расстоянии 285 м к югу от Ромодановского вокзала, 82 м. к востоку от набережной.

Во всех заложенных вблизи участка проектирования шурфах находок обнаружено не было. В целом в ходе работ на бровке верхней части откоса и на территории склонов новых объектов, имеющих признаки объектов археологического наследия, не зафиксировано.

Таким образом, полученные данные по истории освоения территории вблизи участка проектирования, а также результаты ближайших к нему полевых археологических исследований фиксируют следы средневекового освоения этой территории на расстоянии 50-60 м к северу (Селище 14 (У Ромодановского вокзала)) и в 300 м северо-востоку («Городище «Городок») от участка проектирования, а признаки еще более раннего заселения этой части города – в 120 м к юго-юго-востоку от участка проектирования (Поселение 2 (За Ромодановским вокзалом)). В шурфах, заложенных в ходе археологической разведки 2020 г. на ближайшей к участку проектирования территории, граничащей с участком планируемых работ с севера, востока и юга культурного слоя и археологических материалов, связанных с объектами культурного наследия федерального значения «Культурный слой города» выявлено не было.

### 3. Общая характеристика участка планируемых работ.

С учетом современных территориальных границ областного центра, участок проектирования находится в границах верхней части г. Нижнего Новгорода, в Нижегородском районе, на правом берегу р. Оки, в 85 м к востоку уреза воды в ней, в 20 м к юго-юго-западу от объекта культурного наследия регионального значения «Вокзал общества Московско-Казанской железной дороги (Ромодановский)»<sup>40</sup> (Казанская пл., 1 (литера А)), в 165 м к северо-северо-западу от объекта культурного наследия регионального значения «Общежитие для рабочих»<sup>41</sup> (Гаршина ул., 40 (литеры А, А1, А2)), в 290 м к западу от объекта культурного наследия регионального значения «Дом В.И. Смирнова» (ул. Дальняя, д. 15)<sup>42</sup> (Илл. 2-3).

Строительство инновационного центра на ул. Черниговской запланировано на части земельного участка с кадастровым номером 52:18:0000000:31344 общей площадью 9 619 кв. м, расположенного по красной линии ул. Черниговской (Илл. 4). Отведенная под строительство площадь составляет 5 100 кв. м. Территория планируемых работ граничит с запада с проезжей частью ул. Черниговской, с севера с участком с кадастровым номером 52:18:0060155:8, на котором расположен объект культурного наследия регионального значения «Вокзал общества Московско-Казанской железной дороги (Ромодановский)» и связанные с ним строения. С востока к участку проектирования примыкает обширный незастроенный земельный участок с кадастровым номером 52:18:0000000:13737, представляющий собой склон, поросший деревьями. С юга участок граничит с незастроенным участком под многоэтажную жилую застройку, среднеэтажную жилую застройку с кадастровым номером 52:18:0000000:31337.

До недавнего времени участок проектирования был занят зданиями и сооружениями производственного и хозяйственного назначения. К моменту подготовки раздела все они демонтированы. В настоящее время площадка планируемого строительства свободна от застройки, огорожена забором (Илл. 22-27). Покрытие в границах участка проектирования представлено грунтом, перемешанным со строительным мусором.

Современный рельеф участка техногенный, спланирован в результате освоения территории и застройки прошлых лет. Поверхность участка ровная, имеет характерный

---

<sup>40</sup> Решение Нижегородского областного Совета народных депутатов от 31.08.1993 г. № 288-м «Об объявлении находящихся на территории г. Нижнего Новгорода объектов, имеющих историческую, культурную и научную ценность».

<sup>41</sup> Там же.

<sup>42</sup> Там же.

уклон на запад и север – в сторону рек Оки и Волги. Ее отметки находятся в пределах 76,5-77,89 в Балтийской системе высот (Илл. 29).

Данные о прохождении по территории планируемых работ сетей подземных инженерных коммуникаций в проекте не предоставлены.

#### **4. Анализ проектного предложения.**

Для анализа проектной документации на строительство инновационного центра использованы материалы, предоставленные заказчиком данного раздела. Согласно проектной документации, на участке с кадастровым номером 52:18:0000000:31344, в его северной части планируется строительство здания инновационного центра (Илл. 28-30).

В соответствии с предоставленными технико-экономическими показателями проекта, площадь подземной части здания составляет 1 550 кв. м. Этажность проектируемого здания – 3 этажа. Количество этажей вместе с подземным этажом – 4 этажа. В соответствии с проектом, высота подземного этажа здания составляет 4,5 м. Для устройства фундаментов здания откапывается котлован сложной формы глубиной не менее 5 м. **Площадь земляных работ на участке устройства котлована под фундамент здания составляет не менее 1 550 кв. м.**

В случае изменения проектных решений в части проведения земляных работ мероприятия по обеспечению сохранности объекта культурного наследия могут быть скорректированы путем разработки раздела об обеспечении сохранности объекта культурного наследия для нового проекта с обязательным проведением в отношении этого раздела государственной историко-культурной экспертизы и согласованием с Управлением государственной охраны объектов культурного наследия Нижегородской области.

#### **5. Мероприятия по обеспечению сохранности объекта археологического наследия.**

Согласно ст. 40 Федерального закона № 73-ФЗ «Об объектах культурного наследия (памятниках истории и культуры) народов Российской Федерации», «в случае невозможности обеспечить физическую сохранность объекта археологического наследия под сохранением этого объекта археологического наследия понимаются спасательные археологические полевые работы, проводимые в порядке, определенном статьей 45.1 настоящего Федерального закона».

При проведении спасательных археологических полевых работ необходимо руководствоваться Федеральным законом № 73-ФЗ «Об объектах культурного наследия (памятниках истории и культуры) народов Российской Федерации» (ст. ст. 40, п.2; ст. 45) и

Положением о порядке проведения археологических полевых работ и составления научной отчетной документации (утверждено постановлением Бюро Отделения историко-филологических наук Российской академии наук от 12.04.2023 г. № 15).

**Спасательные археологические полевые работы** – работы по сохранению объектов археологического наследия в случае невозможности обеспечения их физической сохранности, проводимые методами научных исследований объектов археологического наследия с полным или частичным изъятием археологических предметов из раскопов в целях их сохранения и получения научных знаний.

Анализ архивных и библиографических материалов, результатов проведенных вблизи участка проектирования археологических исследований, а также проектной документации на строительство инновационного центра позволил определить, что земляные работы, предусмотренные проектными решениями в границах объекта культурного наследия федерального значения «Культурный слой города», угрожают его сохранности. Это позволяет принять в качестве рекомендуемых мероприятий по обеспечению сохранности указанного объекта культурного наследия на участке проектирования **археологические наблюдения (Илл. 31)**.

В ходе реализации проекта строительства инновационного центра на ул. Черниговской археологические наблюдения запланированы на участках устройства котлована под фундамент здания. **Общая площадь археологических наблюдений составляет не менее 1 550 кв. м.**

Выбор данного вида работ обусловлен тем, что в соответствии с результатами археологических исследований, проведенных вблизи участка проектирования, и данными письменных источников, эта часть города не была освоена в период его ранней истории – в XIII-XVII вв., исключение составляет территория Благовещенской слободы, расположенная к северу от участка планируемого строительства. В ходе археологических работ 2020 г. в шурфах расположенных к северо-востоку, востоку и югу от участка проектирования не были зафиксированы признаки объекта культурного наследия «Культурный слой города», какой-либо археологический материал также не найден. При этом вблизи отведенной под строительство инновационного центра на ул. Черниговской территории за последние десятилетия были открыты и в разной степени исследованы такие археологические памятники как «Селище 14 (У Ромодановского вокзала)», XIV-XVII вв., «Поселение 2 (За Ромодановским вокзалом)», эпоха бронзы, ранний железный век, и «Городище «Городок», XIV-XVIII вв. Таким образом, хотя обнаружение культурного слоя XIII - XVII вв. на участке проектирования маловероятно, в его границах могут быть

выявлены археологические остатки и культурные напластования, в том числе образованные во время оползневых процессов, характерных для этой части Нижнего Новгорода. Археологические наблюдения позволят установить наличие культурного слоя и степень его сохранности.

Работы по археологическим наблюдениям осуществляются на основании соответствующего разрешения (открытого листа) в соответствии с Положением о порядке проведения археологических полевых работ и составления научной отчетной документации (утверждено постановлением Бюро Отделения историко-филологических наук Российской академии наук от 12.04.2023 г. № 15).

Работы по археологическим наблюдениям должны быть документированы не только на тех участках, где выявлен непо потревоженный культурный слой и конструктивные составляющие объекта культурного наследия, но и на участках поврежденного культурного слоя.

Археологические наблюдения на поврежденных участках культурного слоя ведутся до проектных отметок или до материка. Археологические наблюдения предполагают выполнение горизонтальных зачисток, в том числе материка, зачистку промежуточных профилей и зачищенных бортов разрытий, отбор находок, графо- и фотофиксацию, разборку выявленных комплексов согласно принятой методике полевых работ.

Для разборки поврежденного культурного слоя может применяться землеройная техника (экскаватор с планировочным ковшом, бульдозер, скрепер и иная подобная техника), работу которой должен контролировать археолог.

В ходе работы техники необходимо периодически, в зависимости от мощности и характера отложений, выполнять ручную зачистку горизонтальной поверхности, бровок и бортов раскопа. Уровень зачистки поверхности в обязательном порядке фиксируется графически и фотографически.

**В случае выявления непо потревоженного культурного слоя или конструктивных составляющих объектов археологического наследия следует остановить работу техники и перейти в режим археологических раскопок.**

При поиске культурного слоя и при его наличии проводится контрольная шурфовка отдельных участков с послойной фиксацией, отбором материала и детальной фиксацией стратиграфии вплоть до отметок, расположенных глубже проектных уровней земляных работ.

В процессе археологических наблюдений с целью обнаружения переотложенных находок необходимо выполнять переборку поврежденного культурного слоя, в том числе с

помощью металлодетектора и, если есть необходимость, промывку грунта, а также фиксацию координат и глубин залегания обнаруженных предметов.

В процессе археологических наблюдений рекомендуется оставлять промежуточные стратиграфические разрезы (бровки), которые должны фиксироваться на чертежах и на фотографиях с указанием участков поврежденного культурного слоя. После фиксации эти разрезы (бровки) должны разбираться.

В случае отсутствия на отработанном участке сохранившегося непо потревоженного культурного слоя стенки и дно (в случае работ до проектных отметок) котлована (и иных выборок) или материк должны быть зачищены, сфотографированы и зачерчены.

Обязательными организационными условиями проведения работ являются: согласованность действий Исполнителя реставрационных работ, Исполнителя археологических работ (с назначением представителей от каждой из сторон) и Представителя организации, осуществляющей авторский надзор; разработка графика, допускающего совмещенное ведение производственных и археологических работ на объекте реставрации (на разных его участках); доступ археологов на объект реставрации.

Завершающим этапом спасательных археологических полевых работ является составление научного отчета и подготовка коллекции для передачи в музей.

**В случае обнаружения в ходе проведения археологических наблюдений непо потревоженного культурного слоя или конструктивных составляющих объекта археологического наследия, в соответствии со ст. 33(1), 36, 37, 40 (1) Федерального закона № 73-ФЗ от 25.06.2002 г. «Об объектах культурного наследия (памятниках истории и культуры) народов Российской Федерации» вторым этапом мероприятий по сохранению объекта археологического наследия определяются спасательные археологические раскопки на всей площади где выявлены культурные напластования и конструктивные составляющие объекта археологического наследия.**

## **5.2. Обеспечение условий проведения археологических исследований**

При проведении полевых археологических исследований на участке отведенном под строительство инновационного центра на ул. Черниговской в г. Нижнем Новгороде должны быть организованы помещения для переодевания работников, хранения оборудования, инструментов, а также археологических материалов, обнаруженных в ходе исследования. Необходимо предусмотреть организацию туалета, навесов, лавок, столов для первичной камеральной обработки находок и массового материала. Также необходимо обеспечить

площадку работ водой (как в гигиенических целях, так и в связи с необходимостью мытья археологических находок) и электроэнергией.

Археологические полевые работы в средней полосе ведутся преимущественно с 5 мая по 20 октября. Проведение археологических полевых работ, включая спасательные археологические полевые работы, на открытом грунте в условиях, когда температура грунта в зоне работ опускается ниже 0 °С, не рекомендованы Отделом полевых исследований ИА РАН.

## Список использованных источников и литературы

### I. Архивные материалы.

- НГИАМЗ. Фонды. Шифр ГОМ 3571  
 Паспорт на объект культурного наследия – памятник археологии «Культурный слой города Нижнего Новгорода». Автор-составитель Ануфриева И.В. Нижний Новгород, 2009.  
 Писцовая и переписная книги XVII века по Нижнему Новгороду. СПб., 1896.  
 Полное собрание русских летописей. Т. 15. Рогожский летописец. Тверской сборник. М., 2000.  
 Полное собрание русских летописей. Т. 25. Московский летописный свод конца XV века. М., 2004.  
 РГИА. Ф.1293. Оп.168 (Нижегородская губерния). Ед. хр. 4  
 ЦАНО. Ф.570. Оп.559. Д.7. (б/г) Л.4об.

### II. Отчёты о полевых исследованиях

- Воронин Н.Н. Отчёт о раскопках в Горьком в 1960 г. // Архив ИА РАН. Р-1. № 2154.  
 Дмитриевский С.М., Ерёмин И.О. Археологические исследования на территории Нижегородского Благовещенского монастыря и прилегающей территории в 1995 году. // Нижегородские исследования по краеведению и археологии. Нижний Новгород, 1997. С. 61–65.  
 Доманин А.А. Отчет о проведении археологических исследований по адресу: г. Нижний Новгород, ул. Шевченко, 4 (литеры Аи Б) за 2007 г. // Архив Управления государственной охраны объектов культурного наследия Нижегородской области.  
 Доманин А.А. Отчет о проведении археологических исследований в зонах объектов строительства в Нижегородском районе г. Нижнего Новгорода в 2013 году. // Архив ИА РАН, Р-1 №38946.  
 Ерёмин И. О. Археологические исследования на территории г. Нижнего Новгорода в 1995 г. // Архив ИА РАН. Р-1. № 19131.  
 Иванова Н.В. Отчет об охранных археологических работах в г. Н. Новгороде на строительных площадках на ул. М. Горького, Звездинке, Черниговской в 2001 г. // Архив ИА РАН, Р-1, № 22518.  
 Кравцов П.Н. Отчет об охранных археологических разведках на территории г. Нижнего Новгорода, г. Арзамаса, г. Урень, Богородского и Уренского районов Нижегородской области в 2020 году. В 2-х томах. Нижний Новгород, 2021. // Архив ИА РАН.  
 Маслов А.Н. Отчет об археологическом обследовании исторической части Нижнего Новгорода в границах улиц Ярославской, М. Ямской, М. Горького, а также на территории Суетинского оврага (Почтового съезда) в 1998 г. // Архив ИА РАН, Р-1 № 21429.  
 Матвеева В.И. Отчёт об археологических работах в Горьковском Кремле (1956 г.). Архив ИА РАН. Р-1. № 848.  
 Моисеев А.В. Отчет об археологической разведке на участках строительства в г. Нижний Новгород в 2016 г. Липецк, 2017.  
 Научно-технический отчет о проведении археологических исследований на территории ОАН «Городище «Городок» и «Культурный слой города» на ул. Шевченко в г. Нижнем Новгороде на участке реализации проекта по размещению распределенного межвузовского ИТ-кампуса (I очередь) в 2022 г. // Архив ИА РАН.  
 Научно-технический отчет о проведении археологических исследований на территории ОАН «Городище «Городок» и «Культурный слой города» на ул. Шевченко в г. Нижнем Новгороде на участке реализации проекта по размещению распределенного межвузовского ИТ-кампуса (II очередь) в 2022 г. // Архив ИА РАН.

Научно-технический отчет о проведении археологических исследований на территории ОАН «Городище «Городок» и «Культурный слой города» на ул. Шевченко в г. Нижнем Новгороде на участке реализации проекта по размещению распределенного межвузовского IT-кампуса (III очередь) в 2022 г. // Архив ИА РАН.

Черников В.Ф. Отчёт об археологическом обследовании в г. Горьком (1964 г.). // Архив ИА РАН. Р-1. №№ 2936, 2936А.

Черников В.Ф. Отчёт об археологических исследованиях в г. Горьком и Горьковской области в 1973 г. № 5104.

Черников В.Ф. Отчёт об археологическом исследовании в г. Горьком (1977 г.). // Архив ИА РАН. Р-1. № 6781.

Черников В.Ф. Отчёт об археологическом исследовании в г. Горьком (1978 г.). // Архив ИА РАН. Р-1. № 7318.

Черников В.Ф. Отчёт об археологическом исследовании в г. Горьком (1979 г.). // Архив ИА РАН. Р-1. № 7535.

### III. Список использованной литературы.

Агафонов С.Л. Нижегородский кремль. Нижний Новгород, 2008.

Агафонов С.Л. Горький. Балахна. Макарьев. М., 1987.

Ануфриева И.В. Археологические исследования на территории Нижнего Новгорода во второй половине XIX – середине XX вв. // Нижегородские исследования по краеведению и археологии. Вып. 9. Нижний Новгород, 2005.

Археологическая карта России. Нижегородская область. Часть I. М., 2004.

Археологическая карта России. Нижегородская область. Часть II. М., 2008.

Бондаренко И.А., Шумилкин С.М. Исторический путь развития Нижнего Новгорода // Архитектурное наследие. М., 1988. №35.

Виноградов В. И. Иллюстрированный путеводитель по Нижнему Новгороду и ярмарке. Н. Новгород, 1895.

Градостроительство Московского государства. М., 1994.

Грибов Н.Н. Нижний Новгород в XV веке: поиски утраченного города. М., 2018.

Гусева Т. В. Городец и Нижний Новгород в свете археологических данных XII—XIII вв. // Проблемы истории и творческое наследие С. И. Архангельского. Тезисы докладов. Н. Новгород, 1997.

Дмитриевский С.М., Ерёмин И.О. Археологические исследования на территории Нижегородского Благовещенского монастыря и прилегающей территории в 1995 году. // Нижегородские исследования по краеведению и археологии. Нижний Новгород, 1997.

Кириянов И.А. К вопросу о времени основания г. Горького. Горький, 1956.

Кириянов И.А. Нижегородский кремль. Горький, 1968.

Кириянов И.А. Старинные крепости Нижегородского Поволжья. Горький, 1961.

Нижний Новгород. Иллюстрированный каталог объектов культурного наследия (памятников истории и культуры) федерального значения, расположенных на территории Нижнего Новгорода в двух книгах / [отв. ред. А.Л. Гельфонд]. Книга 1. Нижний Новгород, 2017.

Филатов Н.Ф. Нижний Новгород. Архитектура XIV- начала XX вв. Н. Новгород, 1994.

Храмцовский Н. И. Краткий очерк истории и описание Нижнего Новгорода в 2-х частях. Нижний Новгород, 1856, Ч. 2.

Шумилкин С.М. Архитектурно-пространственное формирование Нижнего Новгорода XIII - начала XX вв. Нижний Новгород, 2010.

**АЛЬБОМ  
ИЛЛЮСТРАЦИЙ**



Илл. 1. Нижегородская область, г. Нижний Новгород, Нижегородский район, ул. Черниговская, земельный участок с кадастровым номером 52:18:0000000:31344 - 2026 г. Карта Нижегородской области.



Илл. 2. Нижегородская область, г. Нижний Новгород, Нижегородский район, ул. Черниговская, земельный участок с кадастровым номером 52:18:0000000:31344 - 2026 г. Местоположение участка проектирования на топографической карте г. Нижнего Новгорода.



Илл. 3. Нижегородская область, г. Нижний Новгород, Нижегородский район, ул. Черниговская, земельный участок с кадастровым номером 52:18:0000000:31344 - 2026 г. Космоснимок г. Нижнего Новгорода (источник - Google Earth, 2022 г.) с нанесением участка проектирования.



Илл. 4. Нижегородская область, г. Нижний Новгород, Нижегородский район, ул. Черниговская, земельный участок с кадастровым номером 52:18:0000000:31344 - 2026 г. Фрагмент кадастровой карты г. Нижнего Новгорода (источник - nspd.gov.ru) с нанесением участка проектирования.



Илл. 5. Нижегородская область, г. Нижний Новгород, Нижегородский район, ул. Черниговская, земельный участок с кадастровым номером 52:18:0000000:31344 - 2026 г. План губернского города Нижнего Новгорода 1770 г. (Регулярный план).



Илл. 6. Нижегородская область, г. Нижний Новгород, Нижегородский район, ул. Черниговская, земельный участок с кадастровым номером 52:18:0000000:31344 - 2026 г. План Генерального межевания Нижегородского уезда Нижегородской губернии конца XVIII в.



Илл. 7. Нижегородская область, г. Нижний Новгород, Нижегородский район, ул. Черниговская, земельный участок с кадастровым номером 52:18:0000000:31344 - 2026 г. План Генерального межевания Нижегородского уезда Нижегородской губернии 1791 г.



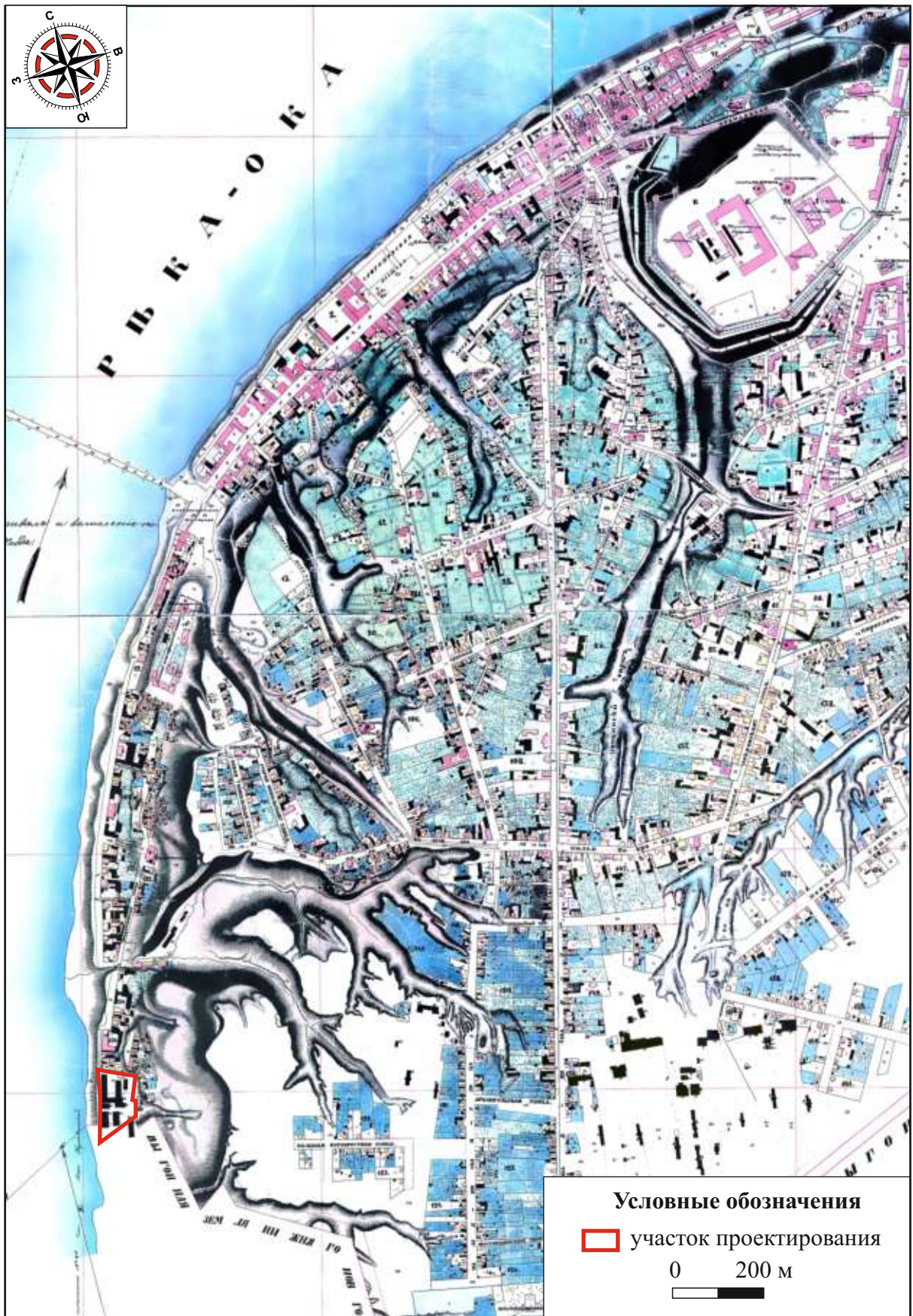
Илл. 8. Нижегородская область, г. Нижний Новгород, Нижегородский район, ул. Черниговская, земельный участок с кадастровым номером 52:18:0000000:31344 - 2026 г. План губернского города Нижнего Новгорода 1824 г.



Илл. 9. Нижегородская область, г. Нижний Новгород,  
Нижегородский район, ул. Черниговская,  
земельный участок с кадастровым номером 52:18:0000000:31344 - 2026 г.  
Фрагмент плана Нижнего Новгорода 1845 г.



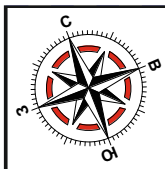
Илл. 10. Нижегородская область, г. Нижний Новгород, Нижегородский район, ул. Черниговская, земельный участок с кадастровым номером 52:18:0000000:31344 - 2026 г. Фрагмент топографической карты Нижегородской губернии А.И. Менде 1850 г.



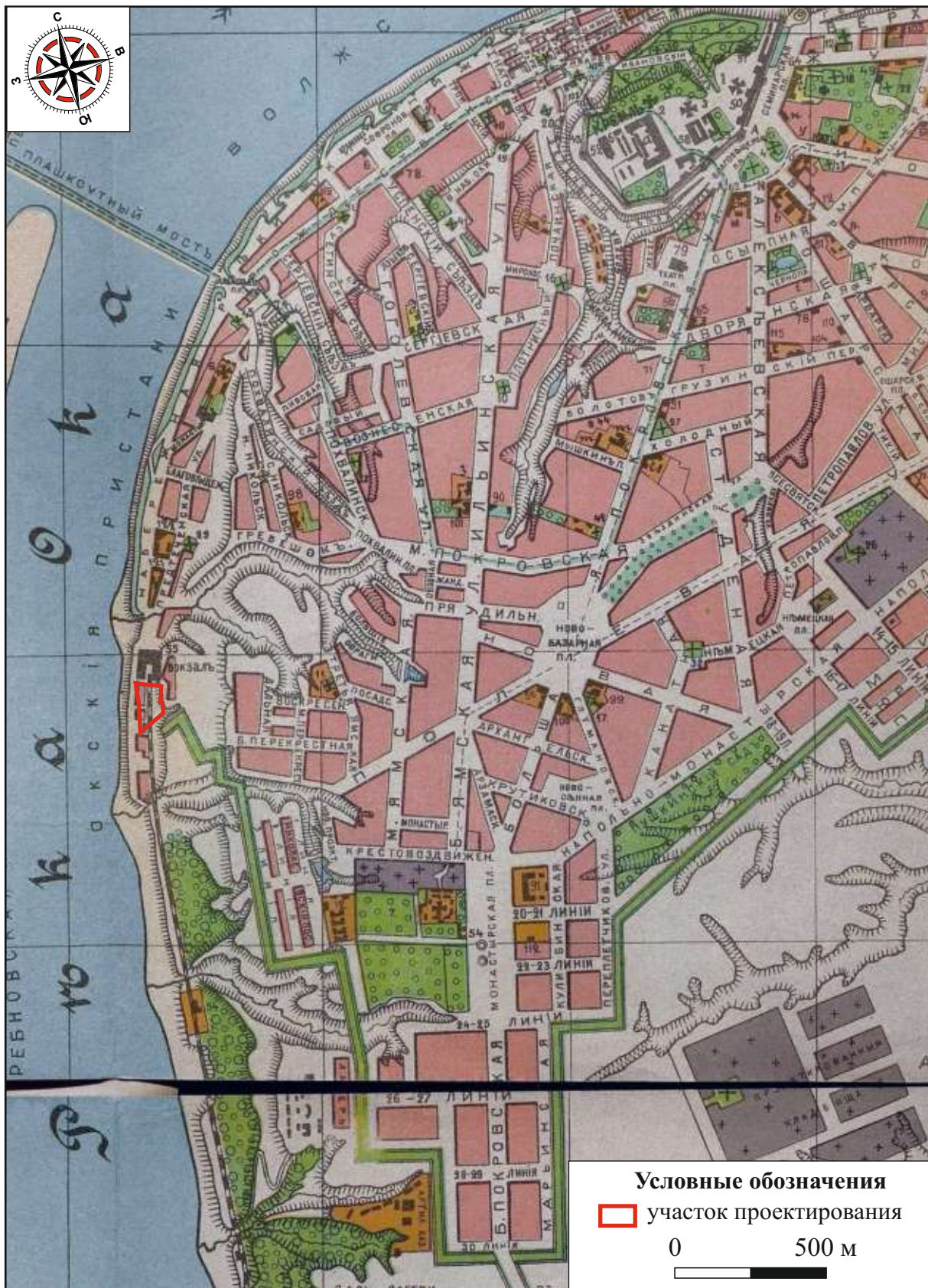
Илл. 11. Нижегородская область, г. Нижний Новгород,  
Нижегородский район, ул. Черниговская,  
земельный участок с кадастровым номером 52:18:0000000:31344 - 2026 г.  
Фрагмент плана губернского города Нижнего Новгорода 1859 гг.,  
снятого топографом Лебедевым.



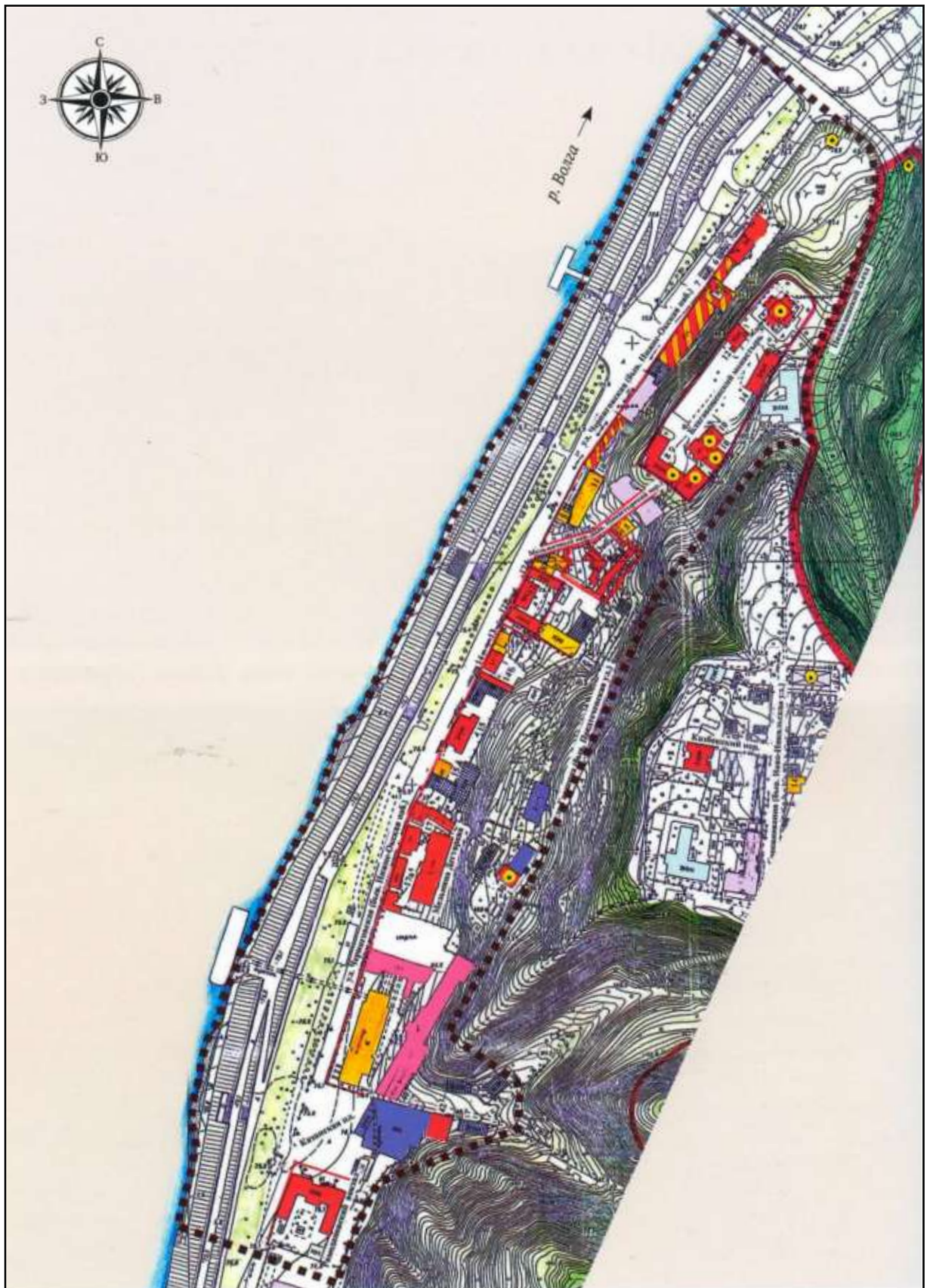
Илл. 12. Нижегородская область, г. Нижний Новгород,  
 Нижегородский район, ул. Черниговская,  
 земельный участок с кадастровым номером 52:18:000000:31344 - 2026 г.  
 Фрагмент плана Нижнего Новгорода и ярмарки издания Ильина 1893 г.



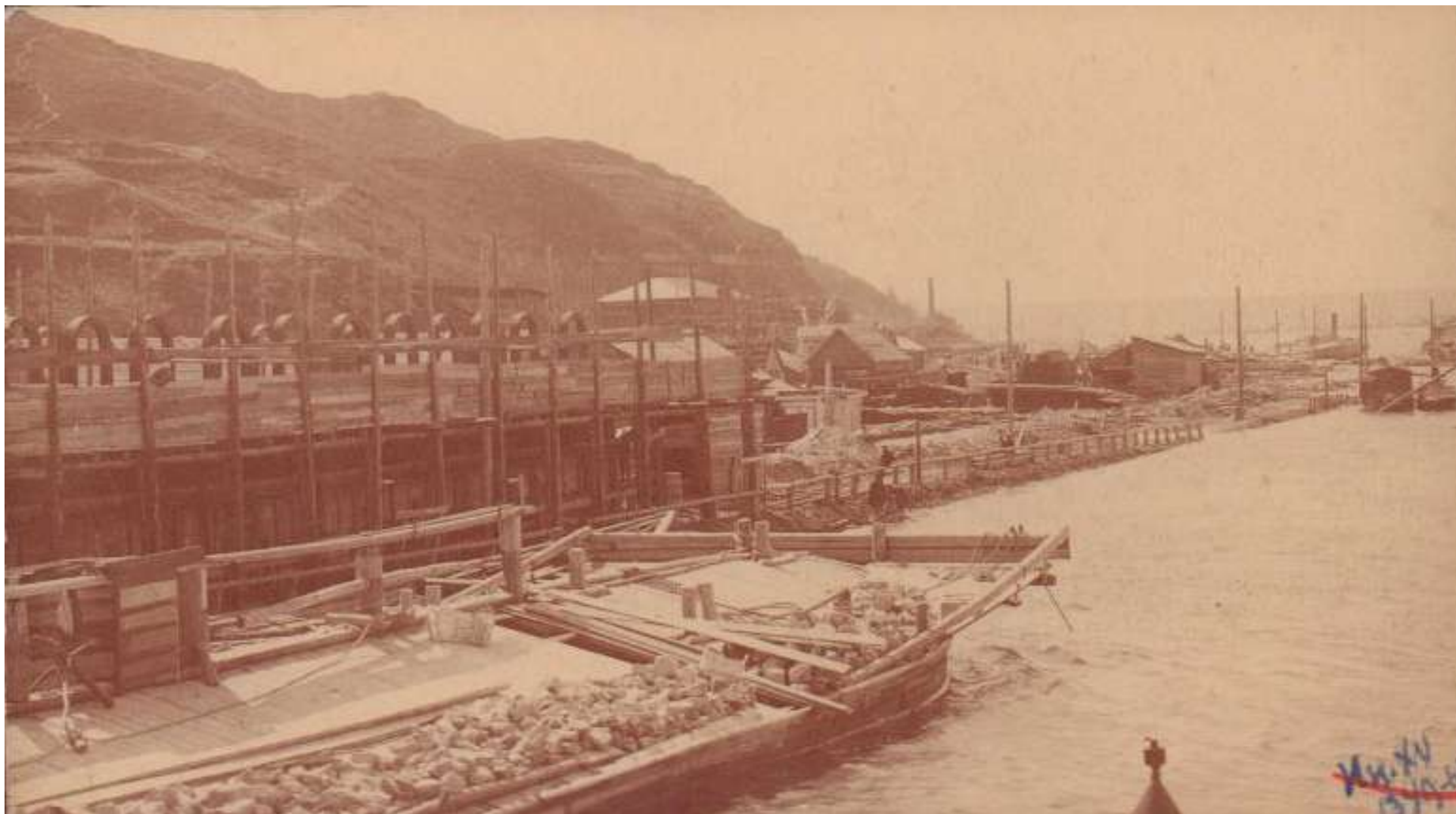
Илл. 13. Нижегородская область, г. Нижний Новгород,  
Нижегородский район, ул. Черниговская,  
земельный участок с кадастровым номером 52:18:0000000:31344 - 2026 г.  
Фрагмент плана Нижнего Новгорода 1903 г.



Илл. 14. Нижегородская область, г. Нижний Новгород,  
 Нижегородский район, ул. Черниговская,  
 земельный участок с кадастровым номером 52:18:0000000:31344 - 2026 г.  
 Фрагмент плана Нижнего Новгорода и Нижегородской ярмарки 1914 г.



Илл. 15. Нижегородская область, г. Нижний Новгород, Нижегородский район, ул. Черниговская, земельный участок с кадастровым номером 52:18:0000000:31344 - 2026 г. Историко-культурный опорный план. Достопримечательное место «Благовещенская слобода». НИП «Этнос». 2005 г. (воспроизводится по: Благовещенская слобода // Нижний Новгород. Иллюстрированный каталог объектов культурного наследия (памятников истории и культуры) федерального значения, расположенных на территории Нижнего Новгорода в двух книгах. Книга 1. Нижний Новгород, 2017).



Илл. 16. Нижегородская область, г. Нижний Новгород, Нижегородский район, ул. Черниговская, земельный участок с кадастровым номером 52:18:0000000:31344 - 2026 г. Постройка вокзала Ромодановской железной дороги. 1897-1900 гг. Фото М.П. Дмитриева (источник - ГОСКАТАЛОГ.РФ).



Илл. 17. Нижегородская область, г. Нижний Новгород, Нижегородский район, ул. Черниговская,  
земельный участок с кадастровым номером 52:18:0000000:31344 - 2026 г.  
Исторические фото участка проектирования.  
Вид на правый берег Оки и Воскресенскую церковь. 1900-е гг. Фото М.П. Дмитриева (источник - sobory.ru).



Илл. 18. Нижегородская область, г. Нижний Новгород,  
Нижегородский район, ул. Черниговская, земельный участок  
с кадастровым номером 52:18:0000000:31344 - 2026 г.

Исторические фото участка проектирования.

1 - Ромодановский вокзал. Начало XX в. Фото М.П. Дмитриева  
(источник - ГОСКАТАЛОГ.РФ).

2 - Ромодановский вокзал. Вид с полотна железной дороги.  
Конец XIX - начало XX вв. Фото М.П. Дмитриева (источник - ГОСКАТАЛОГ.РФ).



Нижний-Новгородъ.—Nijni-Novgorod. № 68.  
Ромодановскій вокзалъ и мельница М. Башкирова.

Илл. 19. Нижегородская область, г. Нижний Новгород,  
Нижегородский район, ул. Черниговская, земельный участок  
с кадастровым номером 52:18:0000000:31344 - 2026 г.

Исторические фото участка проектирования.

1 - Вид сверху на задний фасад Ромодановского вокзала, Оку, Башкировскую  
мельницу. После 1903 г. Фото М.П. Дмитриева (источник - ГОСКАТАЛОГ.РФ).

2 - Ромодановский вокзал и мельница М. Башкирова.  
1904 - 1917 гг. Автор фото не указан (источник - ГОСКАТАЛОГ.РФ).



Илл. 20. Нижегородская область, г. Нижний Новгород, Нижегородский район, ул. Черниговская, земельный участок с кадастровым номером 52:18:0000000:31344 - 2026 г.  
Вид на правый берег Оки и Ромодановский вокзал. 1911-1917 гг.  
Фото М.П. Дмитриева (источник - ГОСКАТАЛОГ.РФ).



Илл. 21. Нижегородская область, Нижний Новгород, Нижегородский район, ул. Черниговская, земельный участок с кадастровым номером 52:18:0000000:31344 - 2026 г. Космоснимок г. Нижнего Новгорода (источник - Яндекс Карты, 2025 г.) с нанесением ближайших к участку проектирования археологические исследования.



Илл. 22. Нижегородская область, г. Нижний Новгород, Нижегородский район, ул. Черниговская, земельный участок с кадастровым номером 52:18:0000000:31344 - 2026 г. Космоснимок участка проектирования (источник - Яндекс Карты, 2019-2021 г.) с нанесением точек фотофиксации.



1



2

Илл. 23. Нижегородская область, г. Нижний Новгород,  
Нижегородский район, ул. Черниговская,  
земельный участок с кадастровым номером 52:18:0000000:31344 - 2026 г.  
Видовые фотографии участка проектирования.  
1 - Вид на СЗ участка. Точка фотофиксации 1. Фото с С.  
2 - Вид на СЗ участка. Точка фотофиксации 1. Фото с СЗ.



1



2

Илл. 24. Нижегородская область, г. Нижний Новгород,  
Нижегородский район, ул. Черниговская,  
земельный участок с кадастровым номером 52:18:0000000:31344 - 2026 г.  
Видовые фотографии участка проектирования.  
1 - Вид на З участка. Точка фотофиксации 2. Фото с ЮЮЗ.  
2 - вид на Ю участка. Точка фотофиксации 2. Фото с ЗСЗ.



1



2

Илл. 25. Нижегородская область, г. Нижний Новгород,  
Нижегородский район, ул. Черниговская,  
земельный участок с кадастровым номером 52:18:0000000:31344 - 2026 г.  
Видовые фотографии участка проектирования.  
1 - вид на центр участка. Точка фотофиксации 3. Фото с ЮВ.  
2 - вид на В участка. Точка фотофиксации 3. Фото с ЮЮЗ.



1



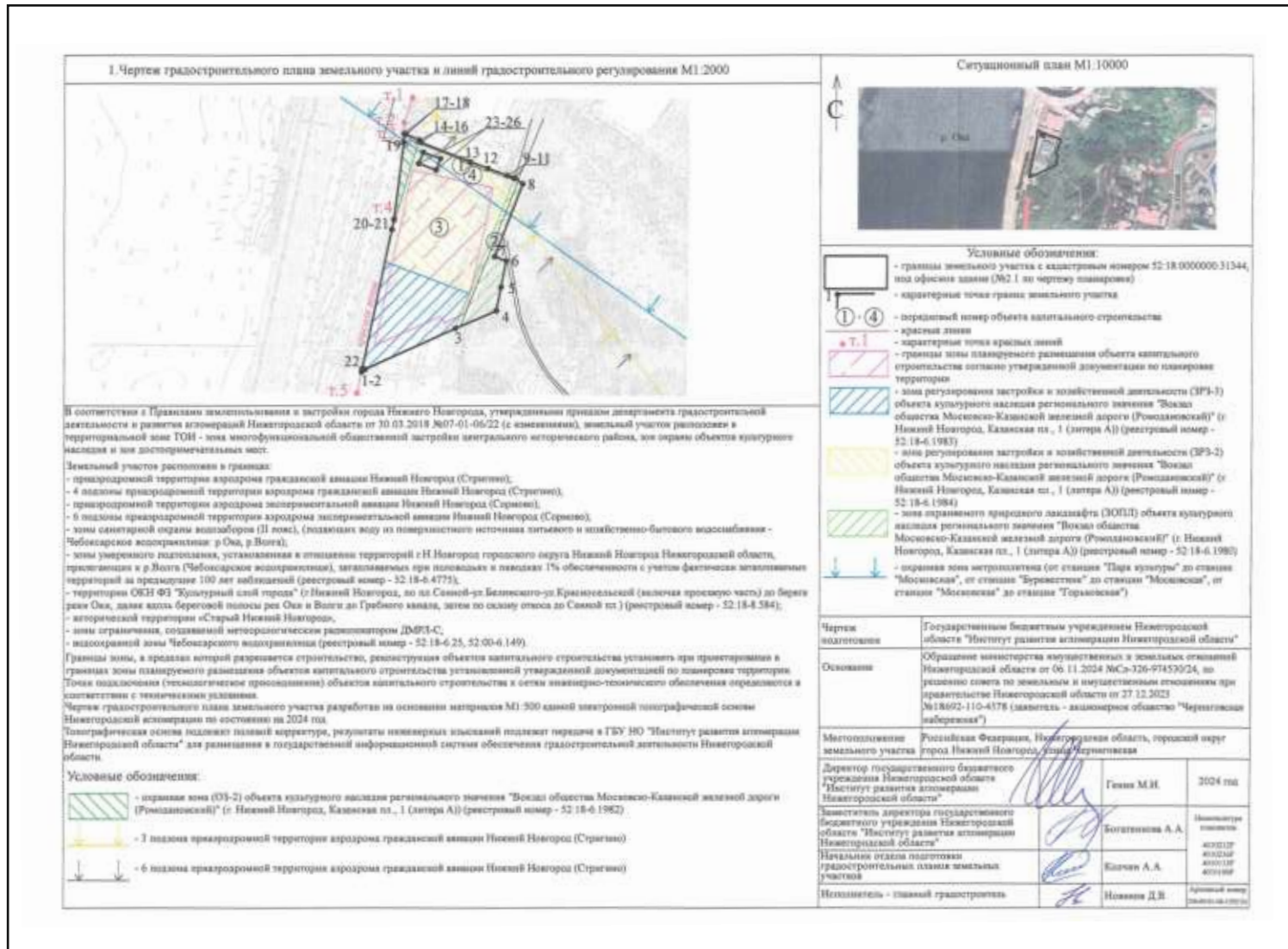
2

Илл. 26. Нижегородская область, г. Нижний Новгород,  
Нижегородский район, ул. Черниговская,  
земельный участок с кадастровым номером 52:18:0000000:31344 - 2026 г.  
Видовые фотографии участка проектирования.  
1 - Вид на ЮВ участка. Точка фотофиксации 3. Фото с С.  
2 - вид на СЗ участка. Точка фотофиксации 4. Фото с В.

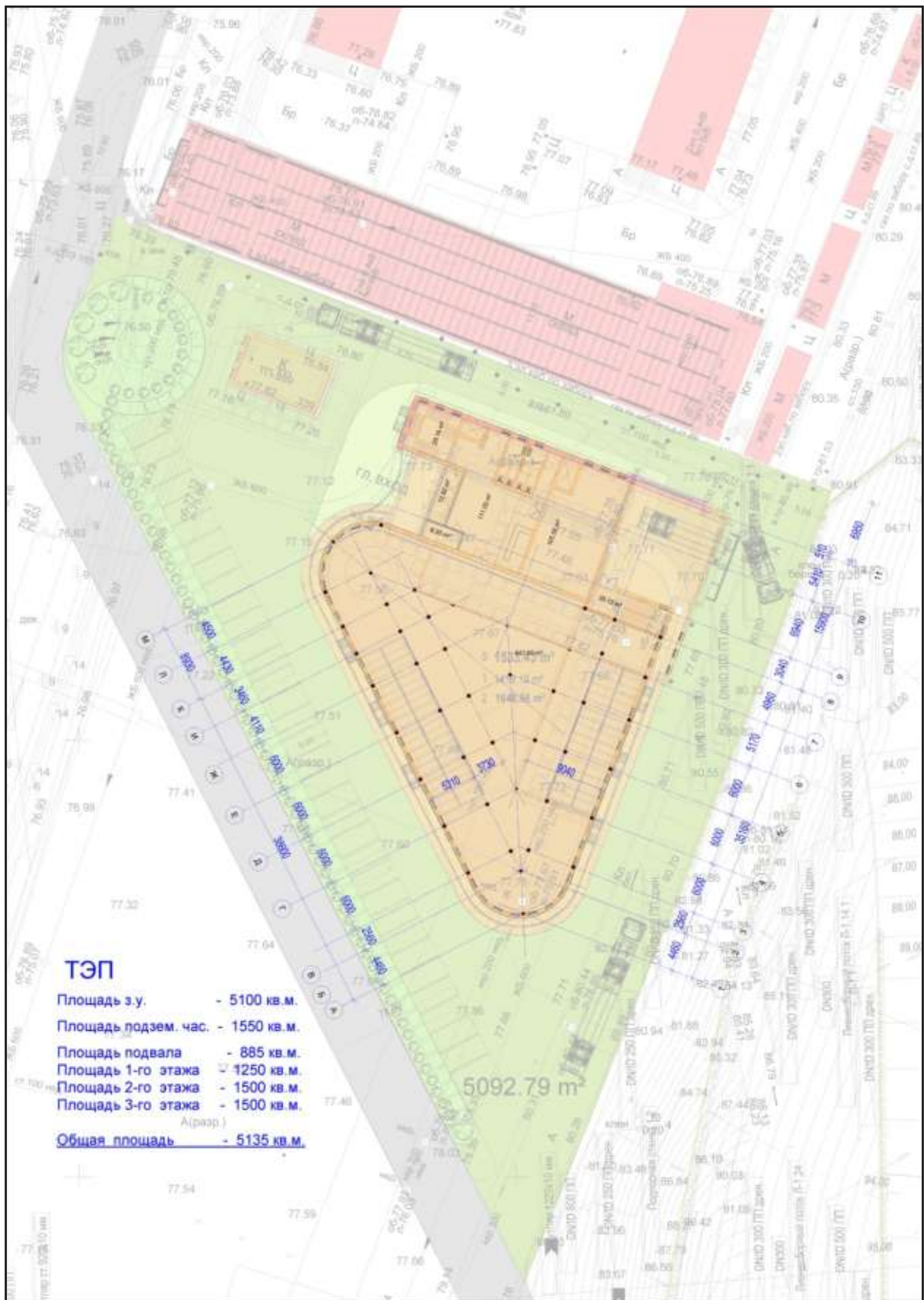


Илл. 27. Нижегородская область, г. Нижний Новгород, Нижегородский район, ул. Черниговская, земельный участок с кадастровым номером 52:18:0000000:31344 - 2026 г.

Видовые фотографии участка проектирования.  
Вид на СВ участка. Точка фотофиксации 4. Фото с ЗСЗ.



Илл. 28. Нижегородская область, г. Нижний Новгород, Нижегородский район, ул. Черниговская, земельный участок с кадастровым номером 52:18:0000000:31344 - 2026 г. Чертеж градостроительного плана земельного участка (предоставлен заказчиком).



Илл. 29. Нижегородская область, г. Нижний Новгород,  
 Нижегородский район, ул. Черниговская,  
 земельный участок с кадастровым номером 52:18:0000000:31344 - 2026 г.  
 Техничко-экономические показатели проекта (предоставлены заказчиком).

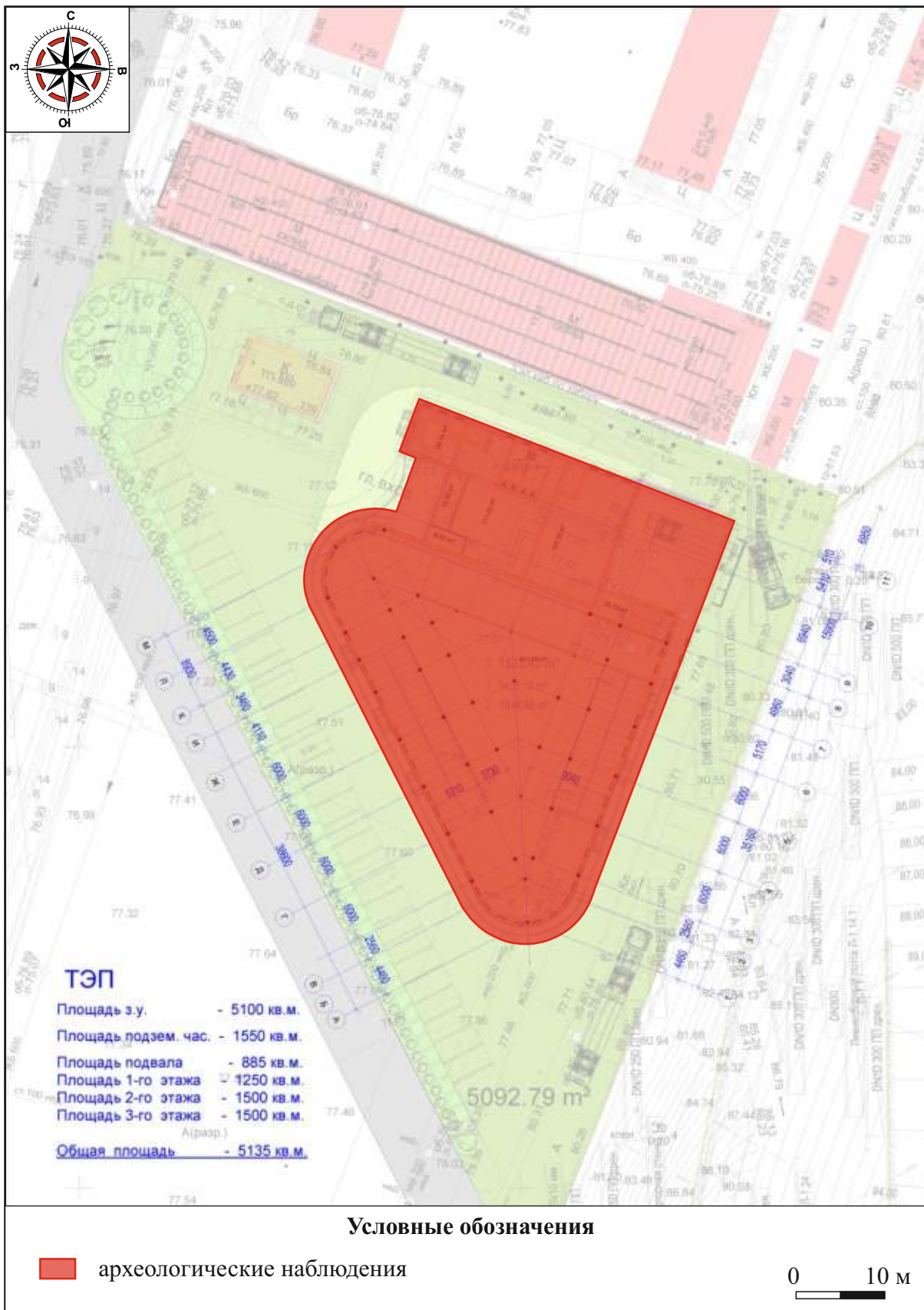


1



2

Илл. 30. Нижегородская область, г. Нижний Новгород,  
Нижегородский район, ул. Черниговская,  
земельный участок с кадастровым номером 52:18:0000000:31344 - 2026 г.  
Визуализации проектируемого инновационного центра (предоставлены заказчиком).  
1 - Вид с ЮВ. 2- Вид с З.



Илл. 31. Нижегородская область, г. Нижний Новгород,  
 Нижегородский район, ул. Черниговская,  
 земельный участок с кадастровым номером 52:18:0000000:31344 - 2026 г.  
 Рекомендуемые археологические исследования.